

ภาคผนวก ท

แผนเรียงลำดับขั้นตอนของโครงการ

Trends in volume direction and %utilize



	Reserve for trial production
--	------------------------------

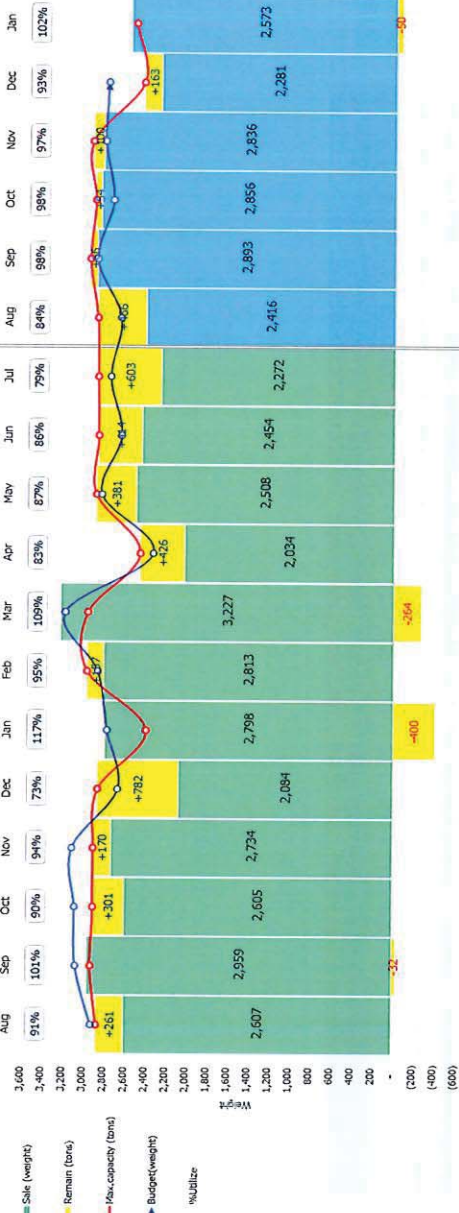


Plant/CP	Actual Y2022	Actual Y2023	Estimate
Plant TCP2			

[illegible]

Plant:ICP-2

Trends in volume direction and %utilize



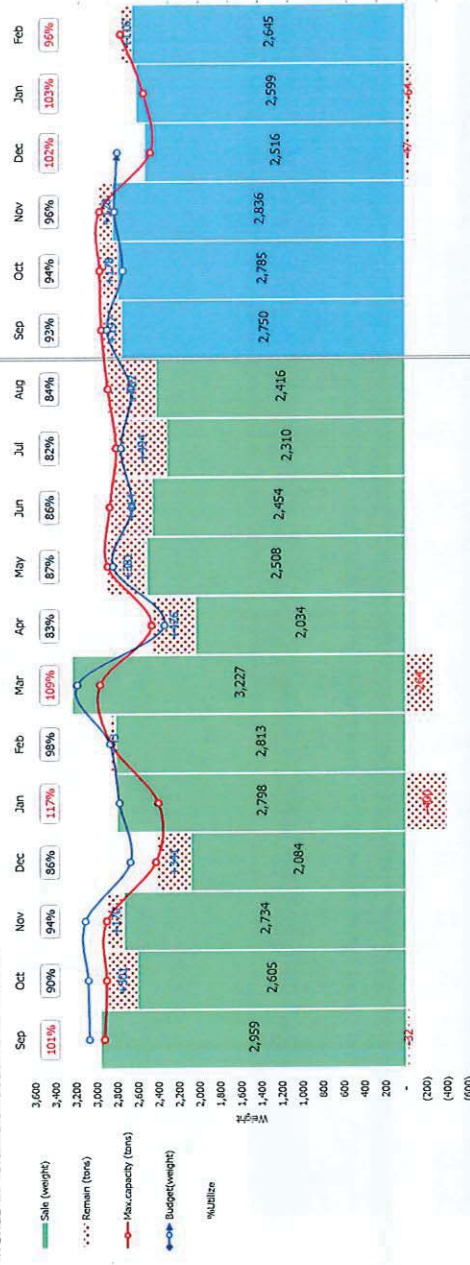
Plant:ICP2	Actual Y2022												Actual Y2023												Estimate												Sale rolling forecast																																																																																																																																																																																																																																																																																																																																																																																																																																																																																																																													
	Aug	Sep	Oct	Nov	Dec	Jan	Feb	Mar	Apr	May	Jun	Jul	Aug	Sep	Oct	Nov	Dec	Jan	Feb	Mar	Apr	May	Jun	Jul	Aug	Sep	Oct	Nov	Dec	Jan	Feb	Mar	Apr	May	Jun	Jul	Aug	Sep	Oct	Nov	Dec	Jan																																																																																																																																																																																																																																																																																																																																																																																																																																																																																																																								
Policy	Target working days	26.0	26.0	26.0	26.0	26.0	26.0	26.0	26.0	26.0	26.0	26.0	26.0	26.0	26.0	26.0	26.0	26.0	26.0	26.0	26.0	26.0	26.0	26.0	26.0	26.0	26.0	26.0	26.0	26.0	26.0	26.0	26.0	26.0	26.0	26.0	26.0	26.0	26.0	26.0	26.0	26.0	26.0	26.0	26.0	26.0	26.0																																																																																																																																																																																																																																																																																																																																																																																																																																																																																																																			
	Target working hours	624	624	624	624	624	624	624	624	624	624	624	624	624	624	624	624	624	624	624	624	624	624	624	624	624	624	624	624	624	624	624	624	624	624	624	624	624	624	624	624	624	624	624	624	624	624	624	624	624																																																																																																																																																																																																																																																																																																																																																																																																																																																																																																																
Capacity	Max.capacity (tons)	2,868	2,926	2,906	2,904	2,866	2,858	2,971	2,964	2,660	2,888	2,868	2,875	2,883	2,859																																																																																																																																																																																																																																																																																																																																																																																																																																																																																																																																																			
	%Lost Defect	3.92	4.15	4.10	4.19	4.60	4.06	3.86	3.97	3.66	3.85	3.65	4.03	4.03	4.01																																																																																																																																																																																																																																																																																																																																																																																																																																																																																																																																																			
	%Lost Claim	0.95	0.96	0.90	0.81	1.27	0.88	0.98	0.94	1.14	1.03	0.90	0.98	0.98	0.98																																																																																																																																																																																																																																																																																																																																																																																																																																																																																																																																																			
	%Utilize	91%	101%	90%	94%	73%	117%	95%	109%	83%	87%	85%	84%	86%	98%																																																																																																																																																																																																																																																																																																																																																																																																																																																																																																																																																			
	Remain (tons)	-261	-32	+31	+120	-782	-100	+152	-264	+102	-301	-314	+203	+166	+65																																																																																																																																																																																																																																																																																																																																																																																																																																																																																																																																																			
Status	Budget(weight)	2,973	3,076	3,086	3,114	2,674	2,780	2,871	3,187	2,339	2,838	2,862	2,759	2,664	2,893																																																																																																																																																																																																																																																																																																																																																																																																																																																																																																																																																			
	Budget (cost)	135,695	163,988	164,558	141,376	152,515	159,940	175,932	128,317	154,883	146,317	149,239	144,738	146,193	154,569																																																																																																																																																																																																																																																																																																																																																																																																																																																																																																																																																			
	Budget (Bant/Kg)	52.9	52.9	52.9	52.9	52.9	52.9	52.9	52.9	52.9	52.9	52.9	52.9	52.9	52.9																																																																																																																																																																																																																																																																																																																																																																																																																																																																																																																																																			
	Sale (weight)	2,607	2,969	2,605	2,798	2,084	2,798	2,813	3,227	2,034	2,508	2,454	2,272	2,416	2,893																																																																																																																																																																																																																																																																																																																																																																																																																																																																																																																																																			
	Difference (weight)	-11%	-11%	-11%	-8%	-26%	-18%	-1%	-1%	-35%	-31%	-10%	-46%	-24%	0																																																																																																																																																																																																																																																																																																																																																																																																																																																																																																																																																			
	%Difference	-11%	-11%	-11%	-8%	-26%	-18%	-1%	-1%	-35%	-31%	-10%	-46%	-24%	0																																																																																																																																																																																																																																																																																																																																																																																																																																																																																																																																																			
	Sale (Kobalt)	146,898	166,369	142,065	150,061	120,370	151,539	153,275	169,458	110,112	131,131	134,999	126,941	131,898	157,522																																																																																																																																																																																																																																																																																																																																																																																																																																																																																																																																																			
	Sale(Bant/Kg)	56.35	56.23	54.54	54.89	62.08	54.16	54.48	52.51	54.13	52.37	55.01	53.87	54.59	54.44																																																																																																																																																																																																																																																																																																																																																																																																																																																																																																																																																			
	%FC	55%	57%	59%	62%	63%	61%	60%	60%	58%	63%	55%	55%	54%	59%																																																																																																																																																																																																																																																																																																																																																																																																																																																																																																																																																			
	%FCD	45%	45%	43%	41%	38%	39%	40%	40%	42%	42%	44%	44%	43%	43%																																																																																																																																																																																																																																																																																																																																																																																																																																																																																																																																																			
	%SFM	45%	45%	43%	41%	38%	39%	40%	40%	42%	42%	44%	44%	43%	43%																																																																																																																																																																																																																																																																																																																																																																																																																																																																																																																																																			
	Finish good (weight)	2,595	2,846	2,816	2,763	2,200	2,592	2,920	3,228	2,326	2,399	2,330	2,538	2,537	2,924																																																																																																																																																																																																																																																																																																																																																																																																																																																																																																																																																			
	Stock(ton)	464	313	457	496	560	333	403	350	634	492	352	516	611	611																																																																																																																																																																																																																																																																																																																																																																																																																																																																																																																																																			</

Line ACES	2,595	2,846	2,816	2,763	2,200	2,592	2,920	3,228	2,326	2,399	2,330	2,538	2,537	2,924	2,886	2,866	2,306	2,306	2,306
Weight to produce	2,826	2,892	2,912	3,013	2,283	2,819	3,102	3,451	2,482	2,543	2,543	2,643	2,643	3,046	3,046	3,046	2,402	2,402	2,402
Molds to produce	59,532	62,720	61,713	64,042	49,159	64,440	64,475	72,599	52,769	54,117	56,239	58,076	57,115	63,843	63,843	63,843	52,740	52,740	52,740
Furnaces to produce	483	494	490	490	488	488	488	488	488	488	488	488	488	488	488	488	488	488	488
Tons/hour	47.5	47.7	47.2	47.0	46.6	46.4	46.1	47.5	47.0	47.0	46.3	45.5	46.3	47.7	47.6	47.0	45.6	44.9	44.9
Moldes/hr	101.8	103.6	103.9	104.1	104.6	102.8	104.0	105.1	104.3	103.6	103.9	106.6	105.1	104.6	103.1	103.0	107.2	107.2	107.2
Working days	585	606	594	615	470	617	620	691	506	523	545	543	543	610	613	603	493	563	563
Working days	24.4	25.2	24.8	25.6	19.6	25.7	25.8	28.8	21.1	21.8	22.7	22.7	22.6	25.4	25.5	25.1	20.5	20.5	20.5

ICP2	Ratio	Budget	Rolling	Diff	%	Amount	Bant/Kg	Safety stock	Working hrs.			
FC	65%	1,588	1,389	-209	-57%	64,561	46.5		ACES			
FCD	40%	1,066	1,028	-38	-43%	67,737	65.5					
SIN												
Grand Total	2,664	2,416	-248	-9%		131,898	54.6	516	51	611	6.1	543
MMTH	635	628	-7	-1%		27,720	43.4	18	56	24	7.8	
ISUZU	448	297	-151	-34%		13,334	44.9	55	4	45	4.1	59
SKC	468	325	-143	-31%		19,946	61.4	135	10.0	113	8.3	62
ADMS	286	276	-11	-4%		16,352	59.0	34	2.9	27	2.3	72
AHT	140	184	+44	32%		13,137	72.5	1	1.4	30	3.9	47
GKN	253	210	-44	-17%		13,072	66.2	50	5.7	82	9.4	50
DJT	102	192	+90	89%		9,258	48.3	25	3.1	20	2.5	36
KPMT	167	94	-73	-44%		9,258	54.4	26	6.8	14	3.7	15
NISSAN	71	86	+15	21%		5,623	67.4	15	4.3	16	4.5	20
HINO	61	83	+23	37%		4,919	59.0	8	2.3	26	7.4	18
TSE	14	34	+20	142%		2,119	61.7	4	3.1	6	4.0	28
KET	0	-	-	-100%		-	-	2	2	2		
Kiesco	13	-	-	-13	-100%	-	-	3	3	3		
Subaru	4	-	-	-4	-100%	-	-	3	3	3		
SUZUKI	3	4	+1	42%		290	56.4	3	13.9	1	5.2	1
TOYOTA	2	4	+1	61%		114	4.4	1	4.4	1	7.4	1
	-	-	-	0%		-	-	5	5	5		
									</			

Plant:ICP-2

Trends in volume direction and %utilize



September Y2023 -> (N+5)

ICP2	Ratio	Budget	Rolling	Diff	%	Amount	Bath/kg	Safety stock	Working hrs.
EC	61%	1,720	1,649	-71	-4%	76,711	46.5	100	4.5
FC	39%	1,144	1,102	-42	-4%	72,607	55.3	100	4.5
SIN									
Grand Total		2,863	2,750	-113	-4%	149,318	54.3	452	5.95
WYTH		732	858	+126	17%	36,350	43.4	128	5.1
ISUZU		448	282	-166	-37%	12,661	44.9	71	6.0
SKC		574	458	-116	-20%	28,206	61.6	83	4.4
ADVICE		273	243	-30	-11%	14,329	59.0	14	1.4
AHT		140	114	-26	-18%	8,278	72.6	5	1.0
GKN		242	283	+41	17%	18,727	66.2	49	4.1
JTT		97	158	+61	63%	7,605	40.1	21	1.1
KPMIT		162	123	-39	-24%	7,434	60.2	25	4.8
NISSAN		92	107	+15	16%	7,230	67.4	2	0.3
HINO		61	83	+22	36%	4,878	59.0	2	0.3
TRF		16	40	+24	147%	2,480	61.7	4	2.7
VEI		0	9	+9	100%	943	71.5	2	4.5
KPM		3	5	+2	67%	261	56.4	1	0.1
SUZUKI		3	5	+2	67%	261	56.4	1	0.1
TOYOTA		36	3	-33	-92%	131	44.1	5	40.3
Reserve for total production									5

Compare volume(Rolling)Budget by customer



Mold/hour and working days ACES Line

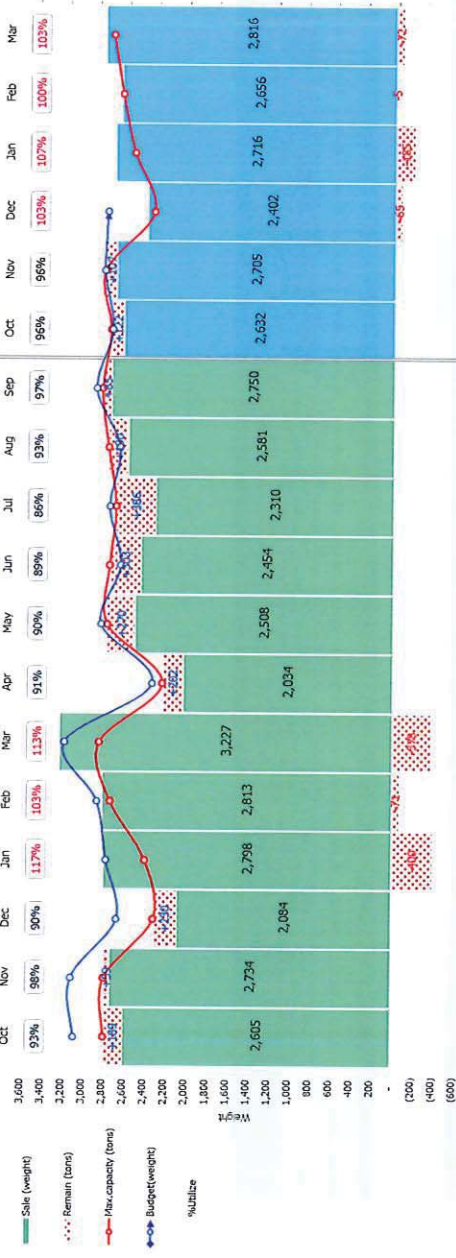


Plant:ICP2	Actual Y2022	Actual Y2023	Estimate Y2023	Estimate Y2024
Policy	Target working days	Target working days	Target working days	Target working days
Capacity	Max.capacity (tons)	Max.capacity (tons)	Max.capacity (tons)	Max.capacity (tons)
Status	Budget (Kobalt)	Budget (Kobalt)	Budget (Kobalt)	Budget (Kobalt)
Volume	Sale (weight)	Sale (weight)	Sale (weight)	Sale (weight)
	Difference (weight)	Difference (weight)	Difference (weight)	Difference (weight)
	%Difference	%Difference	%Difference	%Difference
	Sale (Kobalt)	Sale (Kobalt)	Sale (Kobalt)	Sale (Kobalt)
	%FC	%FC	%FC	%FC
	%STIM	%STIM	%STIM	%STIM
	Finish good (weight)	Finish good (weight)	Finish good (weight)	Finish good (weight)
	Stock (ton)	Stock (ton)	Stock (ton)	Stock (ton)
	Stock (days)	Stock (days)	Stock (days)	Stock (days)

Line ACES	2846	2846	2846	2846	2846	2846	2846	2846	2846	2846	2846	2846	2846	2846	2846	2846	2846	2846	2846	2846	2846	2846	2846	2846	2846	2846	2846	2846	2846	2846	2846	2846	2846	2846	2846	2846	2846	2846	2846	2846	2846	2846	2846	2846	2846	2846	2846	2846	2846	2846	2846	2846	2846	2846	2846	2846	2846	2846	2846	2846	2846	2846	2846	2846	2846	2846	2846	2846	2846	2846	2846	2846	2846	2846	2846	2846	2846	2846	2846	2846	2846	2846	2846	2846	2846	2846	2846	2846	2846	2846	2846	2846	2846	2846	2846	2846	2846	2846	2846	2846	2846	2846	2846	2846	2846	2846	2846	2846	2846	2846	2846	2846	2846	2846	2846	2846	2846	2846	2846	2846	2846	2846	2846	2846	2846	2846	2846	2846	2846	2846	2846	2846	2846	2846	2846	2846	2846	2846	2846	2846	2846	2846	2846	2846	2846	2846	2846	2846	2846	2846	2846	2846	2846	2846	2846	2846	2846	2846	2846	2846	2846	2846	2846	2846	2846	2846	2846	2846	2846	2846	2846	2846	2846	2846	2846	2846	2846	2846	2846	2846	2846	2846	2846	2846	2846	2846	2846	2846	2846	2846	2846	2846	2846	2846	2846	2846	2846	2846	2846	2846	2846	2846	2846	2846	2846	2846	2846	2846	2846	2846	2846	2846	2846	2846	2846	2846	2846	2846	2846	2846	2846	2846	2846	2846	2846	2846	2846	2846	2846	2846	2846	2846	2846	2846	2846	2846	2846	2846	2846	2846	2846	2846	2846	2846	2846	2846	2846	2846	2846	2846	2846	2846	2846	2846	2846	2846	2846	2846	2846	2846	2846	2846	2846	2846	2846	2846	2846	2846	2846	2846	2846	2846	2846	2846	2846	2846	2846	2846	2846	2846	2846	2846	2846	2846	2846	2846	2846	2846	2846	2846	2846	2846	2846	2846	2846	2846	2846	2846	2846	2846	2846	2846	2846	2846	2846	2846	2846	2846	2846	2846	2846	2846	2846	2846	2846	2846	2846	2846	2846	2846	2846	2846	2846	2846	2846	2846	2846	2846	2846	2846	2846	2846	2846	2846	2846	2846	2846	2846	2846	2846	2846	2846	2846	2846	2846	2846	2846	2846	2846	2846	2846	2846	2846	2846	2846	2846	2846	2846	2846	2846	2846	2846	2846	2846	2846	2846	2846	2846	2846	2846	2846	2846	2846	2846	2846	2846	2846	2846	2846	2846	2846	2846	2846	2846	2846	2846	2846	2846	2846	2846	2846	2846	2846	2846	2846	2846	2846	2846	2846	2846	2846	2846	2846	2846	2846	2846	2846	2846	2846	2846	2846	2846	2846	2846	2846	2846	2846	2846	2846	2846	2846	2846	2846	2846	2846	2846	2846	2846	2846	2846	2846	2846	2846	2846	2846	2846	2846	2846	2846	2846	2846	2846	2846	2846	2846	2846	2846	2846	2846	2846	2846	2846	2846	2846	2846	2846	2846	2846	2846	2846	2846	2846	2846	2846	2846	2846	2846	2846	2846	2846	2846	2846	2846	2846	2846	2846	2846	2846	2846	2846	2846	2846	2846	2846	2846	2846	2846	2846	2846	2846	2846	2846	2846	2846	2846	2846	2846	2846	2846	2846	2846	2846	2846	2846	2846	2846	2846	2846	2846	2846	2846	2846	2846	2846	2846	2846	2846	2846	2846	2846	2846	2846	2846	2846	2846	2846	2846	2846	2846	2846	2846	2846	2846	2846	2846	2846	2846	2846	2846	2846	2846	2846	2846	2846	2846	2846	2846	2846	2846	2846	2846	2846	2846	2846	2846	2846	2846	2846	2846	2846	2846	2846	2846	2846	2846	2846	2846	2846	2846	2846	2846	2846	2846	2846	2846	2846	2846	2846	2846	2846	2846	2846	2846	2846	2846	2846	2846	2846	2846	2846	2846	2846	2846	2846	2846	2846	2846	2846	2846	2846	2846	2846	2846	2846	2846	2846	2846	2846	2846	2846	2846	2846	2846	2846	2846	2846	2846	2846	2846	2846	2846	2846	2846	2846	2846	2846	2846	2846	2846	2846	2846	2846	2846	2846	2846	2846	2846	2846	2846	2846	2846	2846	2846	2846	2846	2846	2846	2846	2846	2846	2846	2846	2846	2846	2846	2846	2846	2846	2846	2846	2846	2846	2846	2846	2846	2846	2846	2846	2846	2846	2846	2846	2846	2846	2846	2846	2846	2846	2846	2846	2846	2846	2846	2846	2846	2846	2846	2846	2846	2846	2846	2846	2846	2846	2846	2846	2846	2846	2846	2846	2846	2846	2846	2846	2846	2846	2846	2846	2846	2846	2846	2846	2846	2846	2846	2846	2846	2846	2846	2846	2846	2846	2846	2846	2846	2846	2846	2846	2846	2846	2846	2846	2846	2846	2846	2846	2846	2846	2846	2846	2846	2846	2846	2846	2846	2846	2846	2846	2846	2846	2846	2846	2846	2846	2846	2846	2846	2846	2846	2846	2846	2846	2846	2846	2846	2846	2846	2846	2846	2846	2846	2846	2846	2846	2846	2846	2846	2846	2846	2846	2846	2846	2846	2846	2846	2846	2846	2846	2846	2846	2846	2846	2846	2846	2846	2846	2846	2846	2846	2846	2846	2846	2846	2846	2846	2846	2846	2846	2846	2846	2846	2846	2846	2846	2846	2846	2846	2846	2846	2846	2846	2846	2846	2846	2846	2846	2846	2846	2846	2846	2846	2846	2846	2846	2846	2846	2846	2846	2846	2846	2846	2846	2846	2846	2846	2846	2846	2846	2846	2846	2846	2846	2846	2846	2846	2846	2846	2846	2846	2846	2846	2846	2846	2846	2846	2846	2846	2846	2846	2846	2846	2846	2846	2846	2846	2846	2846	2846	2846	2846	2846	2846	2846	2846	2846	2846	2846	2846	2846	2846	2846	2846	2846	2846	2846	2846	2846	2846	2846	2846	2846	2846	2846	2846	2846	2846	2846	2846	2846	2846	2846	2846	2846	2846	2846	2846	2846	2846	2846	2846	2846	2846	2846	2846	2846	2846	2846	2846	2846	2846	2846	2846	2846	2846	2846	2846	2846	2846	2846	2846	2846	2846	2846	2846</
-----------	------	------	------	------	------	------	------	------	------	------	------	------	------	------	------	------	------	------	------	------	------	------	------	------	------	------	------	------	------	------	------	------	------	------	------	------	------	------	------	------	------	------	------	------	------	------	------	------	------	------	------	------	------	------	------	------	------	------	------	------	------	------	------	------	------	------	------	------	------	------	------	------	------	------	------	------	------	------	------	------	------	------	------	------	------	------	------	------	------	------	------	------	------	------	------	------	------	------	------	------	------	------	------	------	------	------	------	------	------	------	------	------	------	------	------	------	------	------	------	------	------	------	------	------	------	------	------	------	------	------	------	------	------	------	------	------	------	------	------	------	------	------	------	------	------	------	------	------	------	------	------	------	------	------	------	------	------	------	------	------	------	------	------	------	------	------	------	------	------	------	------	------	------	------	------	------	------	------	------	------	------	------	------	------	------	------	------	------	------	------	------	------	------	------	------	------	------	------	------	------	------	------	------	------	------	------	------	------	------	------	------	------	------	------	------	------	------	------	------	------	------	------	------	------	------	------	------	------	------	------	------	------	------	------	------	------	------	------	------	------	------	------	------	------	------	------	------	------	------	------	------	------	------	------	------	------	------	------	------	------	------	------	------	------	------	------	------	------	------	------	------	------	------	------	------	------	------	------	------	------	------	------	------	------	------	------	------	------	------	------	------	------	------	------	------	------	------	------	------	------	------	------	------	------	------	------	------	------	------	------	------	------	------	------	------	------	------	------	------	------	------	------	------	------	------	------	------	------	------	------	------	------	------	------	------	------	------	------	------	------	------	------	------	------	------	------	------	------	------	------	------	------	------	------	------	------	------	------	------	------	------	------	------	------	------	------	------	------	------	------	------	------	------	------	------	------	------	------	------	------	------	------	------	------	------	------	------	------	------	------	------	------	------	------	------	------	------	------	------	------	------	------	------	------	------	------	------	------	------	------	------	------	------	------	------	------	------	------	------	------	------	------	------	------	------	------	------	------	------	------	------	------	------	------	------	------	------	------	------	------	------	------	------	------	------	------	------	------	------	------	------	------	------	------	------	------	------	------	------	------	------	------	------	------	------	------	------	------	------	------	------	------	------	------	------	------	------	------	------	------	------	------	------	------	------	------	------	------	------	------	------	------	------	------	------	------	------	------	------	------	------	------	------	------	------	------	------	------	------	------	------	------	------	------	------	------	------	------	------	------	------	------	------	------	------	------	------	------	------	------	------	------	------	------	------	------	------	------	------	------	------	------	------	------	------	------	------	------	------	------	------	------	------	------	------	------	------	------	------	------	------	------	------	------	------	------	------	------	------	------	------	------	------	------	------	------	------	------	------	------	------	------	------	------	------	------	------	------	------	------	------	------	------	------	------	------	------	------	------	------	------	------	------	------	------	------	------	------	------	------	------	------	------	------	------	------	------	------	------	------	------	------	------	------	------	------	------	------	------	------	------	------	------	------	------	------	------	------	------	------	------	------	------	------	------	------	------	------	------	------	------	------	------	------	------	------	------	------	------	------	------	------	------	------	------	------	------	------	------	------	------	------	------	------	------	------	------	------	------	------	------	------	------	------	------	------	------	------	------	------	------	------	------	------	------	------	------	------	------	------	------	------	------	------	------	------	------	------	------	------	------	------	------	------	------	------	------	------	------	------	------	------	------	------	------	------	------	------	------	------	------	------	------	------	------	------	------	------	------	------	------	------	------	------	------	------	------	------	------	------	------	------	------	------	------	------	------	------	------	------	------	------	------	------	------	------	------	------	------	------	------	------	------	------	------	------	------	------	------	------	------	------	------	------	------	------	------	------	------	------	------	------	------	------	------	------	------	------	------	------	------	------	------	------	------	------	------	------	------	------	------	------	------	------	------	------	------	------	------	------	------	------	------	------	------	------	------	------	------	------	------	------	------	------	------	------	------	------	------	------	------	------	------	------	------	------	------	------	------	------	------	------	------	------	------	------	------	------	------	------	------	------	------	------	------	------	------	------	------	------	------	------	------	------	------	------	------	------	------	------	------	------	------	------	------	------	------	------	------	------	------	------	------	------	------	------	------	------	------	------	------	------	------	------	------	------	------	------	------	------	------	------	------	------	------	------	------	------	------	------	------	------	------	------	------	------	------	------	------	------	------	------	------	------	------	------	------	------	------	------	------	------	------	--------

October Y2023 ->(N+5)

October Y2023 ->(N+5)

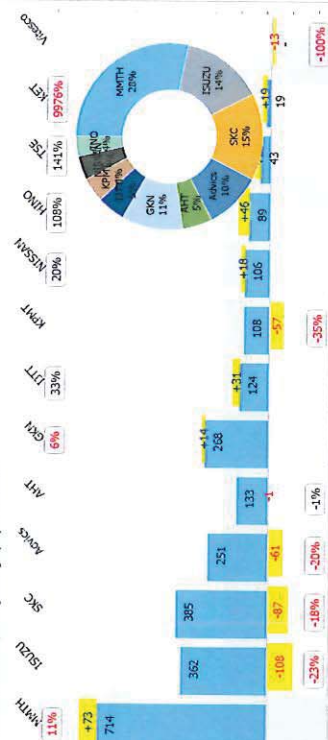


Plant:ICP2		Actual 'Y2022				Actual 'Y2023				Estimate Sale rolling forecast											
Policy	Target working days	Oct	Nov	Dec	Jan	Feb	Mar	Apr	May	Jun	Jul	Aug	Sep	Oct	Nov	Dec	Jan	Feb	Mar		
	Target working hours	600	600	504	552	576	600	480	600	25.0	25.0	25.0	25.0	25.0	25.0	21.0	504	552	576		
Capacity	Max capacity (tons)	2,294	2,293	2,314	2,398	2,942	2,850	2,327	2,777	2,757	2,696	2,771	2,835	2,753	2,812	2,812	2,338	2,531	2,651	2,743	
	%Load Defect	4.10	4.19	4.60	4.06	3.66	3.97	3.86	3.47	3.82	3.81	3.82	3.81	3.97	3.99	4.05	4.07	4.06	4.08	4.08	
	%Lost Claim	0.90	0.81	1.27	0.88	0.38	0.94	1.14	1.03	0.90	1.06	1.06	1.06	0.90	0.98	0.98	0.98	0.98	0.98	0.98	
	%Utilize	93%	98%	90%	117%	103%	113%	91%	97%	89%	86%	93%	93%	95%	96%	103%	107%	107%	103%	103%	
	Remain (tons)	+183	+59	-100	-470	-271	-378	+202	+206	+206	+305	+368	+368	+445	+445	+445	+483	+483	+483	+483	
Status Volume	Budget(weight)	3,086	3,114	2,674	2,780	2,871	3,187	2,339	2,838	2,652	2,759	2,654	2,893	2,741	2,820	2,792					
	Budget (Roant)	162,893	164,558	141,376	152,515	159,940	175,292	128,317	154,883	145,137	149,239	144,378	154,569	146,193	150,072	147,586					
	Sched (Roant/ICP)	52.8	51.9	54.9	55.4	55.0	54.9	54.9	54.6	54.7	54.1	54.2	53.4	53.3	53.2	52.9					
	Sched (weight)	2,669	2,794	2,084	2,798	2,813	3,227	2,034	2,508	2,454	2,310	2,250	2,632	2,705	2,402	2,716	2,656	2,816			
	%Difference	+18	+30	-190	+18	+38	-40	-105	-331	-158	-149	-83	-143	-109	-115	-389	-2716	-2,656	2,816		
	%Diff (weight)	-16%	-130%	+22%	-16%	-13%	-16%	-32%	-12%	-16%	-16%	-3%	-5%	-4%	-4%	-4%	-146%	-134%	143%	143%	
	Sale (Roant)	242,065	150,061	129,370	151,530	153,275	169,458	110,113%	131,314	134,958	127,880	138,038	149,318	145,141	143,692	136,423	133,407	139,819	147,677	147,677	
Sale (Roant/ICP)	54.54	54.89	62.08	54.16	54.48	52.51	54.13	52.37	55.01	55.36	55.40	53.63	53.11	52.03	52.65	52.65	52.65	52.65	52.65		
%FC	59%	62%	63%	61%	60%	60%	53%	63%	56%	55%	55%	60%	59%	61%	65%	63%	64%	65%	65%		
%CD	41%	38%	37%	39%	40%	40%	42%	41%	37%	44%	45%	40%	40%	41%	39%	35%	37%	36%	35%		
%3M																					
Finish good(weight)	2,816	2,763	2,260	2,592	2,402	3,228	2,326	2,399	2,330	2,534	2,524	2,839	2,738	2,733	2,427	2,744	2,684	2,846			
Stock (ton)	457	496	560	333	403	350	634	492	352	512	481	491	570	570	570	570	570	570	570	570	

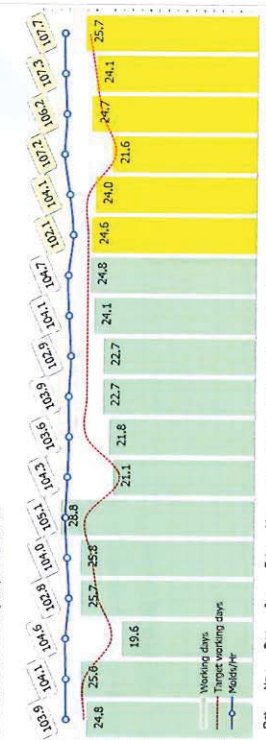
[illegible]

LCP2		Ratio	Budget	Rolling	Diff	%	Amount	Ban/NG	Safety stock	Boq.	(Ton)	(Day)	End.	(Ton)	(Day)	ACES	Working Hrs.
FC	61%	1,670	1,559	+110	55%		71,971	46.2									
CP	39%	1,072	+1	-41%			69,170	64.5									
SP																	
Grand Total		2,741	2,632	+109	-4%		141,141	53.6	491	4.5	570	5.2	590				
WTH	641			+73	11%		30,781	43.1	204	6.9	208	7.0	128				
ISUZU	244			+74	11%		16,316	45.1	83	5.5	67	4.4	64				
SKC	470			+108	-23%		22,542	58.6	80	5.0	104	6.5	88				
ADVIS	313	251		-61	-19%		9,655	72.8	42	1.0	143	4.1	71				
AHT	134	131		-3	-1%		9,655	72.8	42	1.0	143	4.1	71				
DKT	254	268		+14	6%		17,249	64.4	36	3.2	37	3.2	37				
LTN	93	124		+31	33%		5,947	48.1	5	1.0	19	3.3	21				
KPMT	165	108		-57	-35%		6,337	58.9	40	4.6	20	4.4	19				
NISSAN	88	106		+18	20%		7,152	67.4	4	1.0	11	2.4	27				
HINO	43	89		+46	108%		5,122	57.4	-								
TSE	18	43		+25	141%		2,384	55.9	3	1.6	4	2.1	36				
KET	0	19		+19	996%		1,337	69.4	4	5.6							
Vitesco	13	3		-10	-75%		-	-	1		1		-				
Knorr	3	5		+2	48%		261	56.4	-		1	2.9	1				
SUZUKI	2	4		+4	59%		119	32.0	1	4.2	1	5.3	1				
TOYOTA	34	23		-11	-33%		1,125	48.8	-		5	5.2	5				
-																	
Reserve for final production																	
																	6

Compare volume(Rolling&Budget) by customer

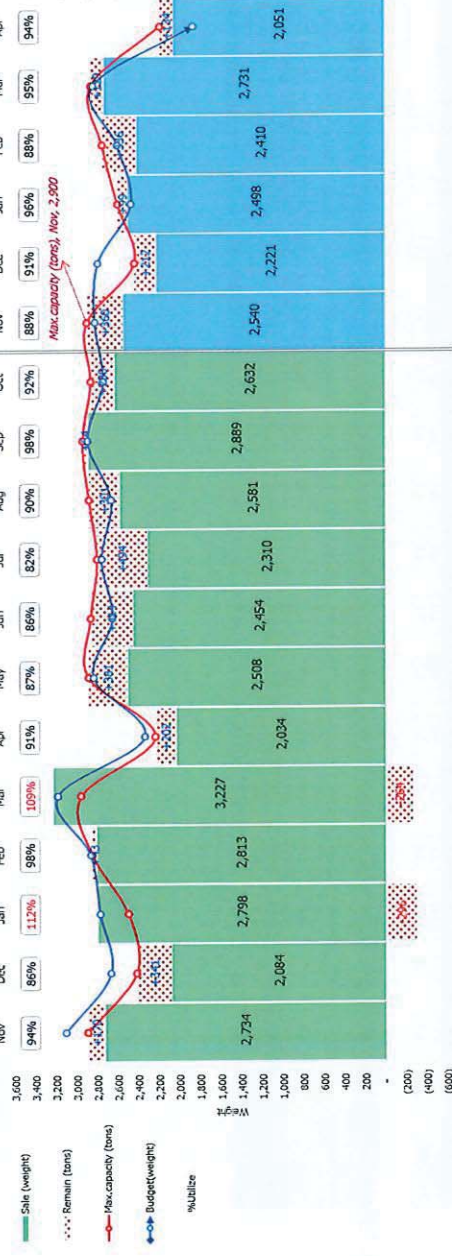


Mold/hour and working days ACE5 Line



November Y2023 ->(N+5)

November Y2023 ->(N+5)



Plant/ICP2		Actual Y2022				Actual Y2023				Estimate				Site rolling forecast					
		Nov	Dec	Jan	Feb	Mar	Apr	May	Jun	Jul	Aug	Sep	Oct	Nov	Dec	Jan	Feb	Mar	Apr
Policy	Target working days Target working hours	26.0 240	22.0 528	25.8 576	25.0 576	26.0 624	26.0 624	26.0 624	26.0 624	26.0 624	26.0 624	26.0 624	26.0 624	26.0 624	25.0 576	24.0 576	25.0 600	26.0 624	26.0 624
Capacity	Max capacity (tonne)	2,904	2,435	2,502	2,857	2,664	2,237	2,886	2,868	2,804	2,882	2,862	2,900	2,433	2,597	2,747	2,747	2,860	2,185
	% Dist Claim	41.9	46.0	40.6	34.6	38.6	32.7	38.6	3.65	4.02	3.81	3.48	4.01	4.01	4.09	4.09	4.08	4.07	4.05
	% Utilize	94%	86%	112%	98%	109%	91%	87%	86%	82%	90%	90%	92%	88%	91%	96%	88%	95%	94%
	Remain (tonne)	+170	+341	+296	+183	+264	+202	+301	+114	+194	+301	+54	+230	+360	+212	+59	+336	+129	+134
Status	Budget (weight)	3,114	2,674	2,760	2,871	3,187	2,339	2,838	2,652	2,759	2,664	2,893	2,741	2,820	2,792	2,465	2,899	2,837	1,863
	Budget (baht/kg)	164,558	141,376	152,515	158,940	175,292	128,317	154,883	145,137	149,239	144,378	154,569	146,193	150,072	147,586	131,847	158,033	154,419	96,815
	Site (weight)	51.9	52.9	54.9	55.4	55.0	54.9	54.9	54.7	54.1	53.8	53.3	53.3	53.0	52.4	52.4	52.4	52.4	52.4
	Site (baht/kg)	27,394	2,084	2,799	3,122	4,205	2,931	2,311	2,581	2,469	2,381	2,469	2,469	2,540	2,221	2,498	2,410	2,721	2,051
	WIP (weight)	18	18	18	18	18	18	18	18	18	18	18	18	18	18	18	18	18	18
Forecast	WIP (baht/kg)	150,061	129,370	151,539	154,275	169,458	110,112	131,313	134,999	128,030	138,039	154,315	141,141	132,919	116,184	133,093	135,449	142,297	107,759
	Site (baht/kg)	54,889	62,08	54,16	54,48	52,51	54,13	52,37	55,01	55,36	53,48	53,42	53,63	52,33	52,32	52,35	52,05	52,10	52,54
	% FC	62%	63%	61%	60%	60%	58%	63%	56%	55%	60%	63%	59%	64%	64%	61%	67%	66%	64%
	% MCD	38%	37%	39%	40%	40%	42%	37%	44%	44%	40%	40%	41%	36%	36%	39%	33%	34%	36%
	% M3M	2,763	2,592	2,603	2,628	2,326	2,369	2,338	2,534	2,534	2,534	2,534	2,534	2,505	2,444	2,524	2,436	2,760	2,073
Final good (weight)	496	560	333	403	350	634	492	512	512	512	488	488	488	488	488	488	488	488	488
Stock (tonc)	27,63	2,800	2,552	2,628	2,326	2,369	2,338	2,534	2,534	2,534	2,534	2,534	2,505	2,444	2,524	2,436	2,760	2,073	

Line	ACES	Finest good/weight	2.703	2.200	2.592	2.230	3.328	2.326	2.999	3.330	2.534	2.524	3.557	2.738	2.895	2.244	2.524	3.760	2.073
3.0113	Weight to produce	4.203	4.180	4.210	4.180	4.210	4.180	4.210	4.180	4.210	4.180	4.210	4.180	4.210	4.180	4.210	4.180	4.210	4.180
49.1294	Furnaces to produce	67.95	72.59	52.76	54.17	56.69	56.06	60.25	66.53	60.28	55.49	51.69	58.74	55.98	58.74	51.69	58.74	55.98	58.74
	Furnaces to produce	1.332	1.376	1.006	1.026	988	1.026	988	1.026	988	1.026	988	1.026	988	1.026	988	1.026	988	1.026
4.50	Tons/hour	4.88	4.57	5.00	4.59	4.81	4.73	4.85	4.75	4.81	4.73	4.85	4.75	4.81	4.73	4.85	4.75	4.81	4.73
47.0	Kg/s/hold	46.6	44.4	48.1	47.5	47.0	46.3	46.0	46.6	45.9	47.3	47.0	45.3	44.8	44.4	45.9	44.8	44.4	45.9
104.1	Molts/hr	104.6	102.8	104.0	105.1	104.3	103.9	102.9	103.1	103.5	102.1	104.0	107.2	106.0	107.2	106.0	107.2	106.0	107.2
615	Working hours	617	620	691	506	523	495	579	599	568	544	553	582	554	582	554	582	554	582
	Working hours	10.4	10.7	12.5	9.4	9.8	9.3	10.7	11.1	10.6	10.1	10.4	11.2	10.8	11.2	10.8	11.2	10.8	11.2
	Working hours	18.3	18.8	21.8	16.2	16.8	16.1	18.3	18.9	18.4	18.7	19.4	20.4	19.6	20.4	19.6	20.4	19.6	20.4

[illegible]

Reserve for trial production	
------------------------------	--

Compare volume(Rolling&Budget) by customer



Mold/hour and working days ACES Line



Trends in volume direction and %utilize

YTD Y2023
(000)[illegible]Reserve for trial production

Н



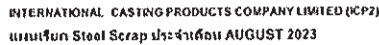
Mold/hour and working days ACE5 Line



แผนเรียกสินค้า กรกฎาคม 2566

		INTERNATIONAL CASTING PRODUCTS CO.,LTD. (ICP2)																				คณิด		รุ่งสฤณด์			พงษ์ธร				
		แผนเข้บกลินค้ำ กรกฎาคม 2566																				ร/กค		ร/กค			ร/กค				
Supplier	TOTAL	1	2	3	4	5	6	7	8	9	10	11	12	13	14	15	16	17	18	19	20	21	22	23	24	25	26	27	28	29	30
		SAT	SUN	TUE	WED	THU	FRI	SAT	SUN	MON	TUE	WED	THU	FRI	SAT	SUN	MON	TUE	WED	THU	FRI	SAT	SUN	MON	TUE	WED	THU	FRI	SAT	SUN	
น.โหนด, น. Hida	Plan (kg)	4,000	500			1,000							1,000								1,000										
COPPER	Actual (kg)	4,000	500			1,000							1,000								1,000						500				
ราคา ฐิต 11.00	ราคา ฐิต	11.00				11.00							11.00								11.00							500			
น.โหนด, น. Hida	Plan (kg)	500																													
FERRO SULPHUR	Actual (kg)	500																													
ราคา ฐิต 11.00	ราคา ฐิต	11.00																													
น.โหนด, น. Hida	Plan (kg)	23,000	1,000			2,000	2,500	1,500	500				1,500	2,000	2,000	1,000					2,000	1,000		2,000							
FERRO SILICON	Actual (kg)	23,000	1,000			2,000	2,500	1,500	500				1,500	2,000	2,000	1,000					2,000	1,000		2,000							
ราคา ฐิต 13.00	ราคา ฐิต	13.00	15.00			15.00	15.00	15.00	15.00				15.00	15.00	15.00	15.00					15.00	15.00		15.00							
น.โหนด, น. Hida	Plan (kg)	3,500																													
FERRO MANGANESE	Actual (kg)	3,500																													
ราคา ฐิต 13.00	ราคา ฐิต	13.00																													
น.โหนด, น. Hida	Plan (kg)	4,000	300			300	300						300	300	300	300															
FERRO CHROMIUM	Actual (kg)	3,500				300	300						300	300	300	300															
ราคา ฐิต 13.00	ราคา ฐิต	13.00	15.00			15.00	15.00						15.00	15.00	15.00	15.00															
น.โหนด, น. Hida	Plan (kg)	81,000	5,000			6,000	6,000	6,000	4,000				6,000	6,000	6,000	4,000					6,000	4,500		6,500							
CARBON GC	Actual (kg)	76,000				6,000	6,000	6,000	4,000				6,000	6,000	6,000	4,000					6,000	4,500		6,500							
ราคา ฐิต 13.00	ราคา ฐิต	13.00	15.00			15.00	15.00	15.00	15.00				15.00	15.00	15.00	15.00					15.00	15.00		15.00							
น.โหนด, น. Hida	Plan (kg)	23,000	2,000			2,000	1,500	1,000	2,000				1,000	2,000	2,000	1,000					1,000	2,000		2,000							
INOCULANT BRASL	Actual (kg)	21,000				2,000	1,500	1,000	2,000				1,000	2,000	2,000	1,000					1,000	2,000		2,000							
ราคา ฐิต 13.00	ราคา ฐิต	13.00	15.00			15.00	15.00	15.00	15.00				15.00	15.00	15.00	15.00					15.00	15.00		15.00							
น.โหนด, น. Hida	Plan (kg)	21,500	2,000			1,000	2,000	1,500	1,000				1,000	2,000	1,000	1,000					1,000	2,000		2,000							
MAGNESIUM FERRO SIL	Actual (kg)	19,500				1,000	2,000	1,500	1,000				1,000	2,000	1,000	1,000					1,000	2,000		2,000							
ราคา ฐิต 13.00	ราคา ฐิต	13.00	15.00			15.00	15.00	15.00	15.00				15.00	15.00	15.00	15.00					15.00	15.00		15.00							
น.โหนด, น. Hida	Plan (kg)	3,200	200			200	200	300	200				200	200	300	200					200	200		300							
CALBALLY-MI (INOC)	Actual (kg)	3,000				200	200	300	200				200	200	300	200					200	200		300							
ราคา ฐิต 13.00	ราคา ฐิต	13.00	15.00			15.00	15.00	15.00	15.00				15.00	15.00	15.00	15.00					15.00	15.00		15.00							
น.โหนด, น. Hida	Plan (kg)	31,500	1,500			1,500	1,500	2,250	3,000				2,250	1,500	2,250	2,250					2,250	2,250		3,000							
SEA GOLD	Actual (kg)	30,000				1,500	1,500	2,250	3,000				2,250	1,500	2,250	2,250					2,250	2,250		3,000							
ราคา ฐิต 13.00	ราคา ฐิต	13.00	15.00			15.00	15.00	15.00	15.00				15.00	15.00	15.00	15.00					15.00	15.00		15.00							
น.โหนด, น. Hida	Plan (kg)	16,500	1,000			1,000	1,000	1,000	2,000				1,000	1,000	1,000	1,000					1,000	1,000		2,000							
SLAG K-M	Actual (kg)	15,500				1,000	1,000	1,000	2,000				1,000	1,000	1,000	1,000					1,000	1,000		2,000							
ราคา ฐิต 13.00	ราคา ฐิต	13.00	15.00			15.00	15.00	15.00	15.00				15.00	15.00	15.00	15.00					15.00	15.00		15.00							
น.โหนด, น. Hida	Plan (kg)	1,000											500																		
MAGNESIUM (OORG)	Actual (kg)	1,000											500																		
ราคา ฐิต 13.00	ราคา ฐิต	13.00											15.00																		
น.โหนด, น. Hida	Plan (kg)	-																													
SAND SLAG No.45	Actual (kg)	-																													
ราคา ฐิต 13.00	ราคา ฐิต	13.00																													
น.โหนด, น. Hida	Plan (kg)	3,000				1,000			1,000						1,000																
FERRO MANGANESE	Actual (kg)	3,000				1,000			1,000						1,000																
ราคา ฐิต 13.00	ราคา ฐิต	13.00				13.00			13.00						13.00																

INTERNATIONAL CASTING PRODUCTS CO., LTD (ICPC)		สารบัญแสดงรายการสินค้า 1988													aircraft					aircraft					miscellaneous							
Supplier		TOTAL	2	3	4	5	6	7	8	9	10	11	12	13	14	15	16	17	18	19	20	21	22	23	24	25	26	27	28	29	30	31
Description		1988	1989	1990	1991	1992	1993	1994	1995	1996	1997	1998	1999	2000	2001	2002	2003	2004	2005	2006	2007	2008	2009	2010	2011	2012	2013	2014	2015	2016	2017	
ALUMINUM	ALUMINUM	200.00	200.00	200.00	200.00	200.00	200.00	200.00	200.00	200.00	200.00	200.00	200.00	200.00	200.00	200.00	200.00	200.00	200.00	200.00	200.00	200.00	200.00	200.00	200.00	200.00	200.00	200.00	200.00	200.00	200.00	
ALUMINUM	ALUMINUM	200.00	200.00	200.00	200.00	200.00	200.00	200.00	200.00	200.00	200.00	200.00	200.00	200.00	200.00	200.00	200.00	200.00	200.00	200.00	200.00	200.00	200.00	200.00	200.00	200.00	200.00	200.00	200.00	200.00	200.00	
ALUMINUM	ALUMINUM	200.00	200.00	200.00	200.00	200.00	200.00	200.00	200.00	200.00	200.00	200.00	200.00	200.00	200.00	200.00	200.00	200.00	200.00	200.00	200.00	200.00	200.00	200.00	200.00	200.00	200.00	200.00	200.00	200.00	200.00	
ALUMINUM	ALUMINUM	200.00	200.00	200.00	200.00	200.00	200.00	200.00	200.00	200.00	200.00	200.00	200.00	200.00	200.00	200.00	200.00	200.00	200.00	200.00	200.00	200.00	200.00	200.00	200.00	200.00	200.00	200.00	200.00	200.00	200.00	
ALUMINUM	ALUMINUM	200.00	200.00	200.00	200.00	200.00	200.00	200.00	200.00	200.00	200.00	200.00	200.00	200.00	200.00	200.00	200.00	200.00	200.00	200.00	200.00	200.00	200.00	200.00	200.00	200.00	200.00	200.00	200.00	200.00	200.00	
ALUMINUM	ALUMINUM	200.00	200.00	200.00	200.00	200.00	200.00	200.00	200.00	200.00	200.00	200.00	200.00	200.00	200.00	200.00	200.00	200.00	200.00	200.00	200.00	200.00	200.00	200.00	200.00	200.00	200.00	200.00	200.00	200.00	200.00	
ALUMINUM	ALUMINUM	200.00	200.00	200.00	200.00	200.00	200.00	200.00	200.00	200.00	200.00	200.00	200.00	200.00	200.00	200.00	200.00	200.00	200.00	200.00	200.00	200.00	200.00	200.00	200.00	200.00	200.00	200.00	200.00	200.00	200.00	
ALUMINUM	ALUMINUM	200.00	200.00	200.00	200.00	200.00	200.00	200.00	200.00	200.00	200.00	200.00	200.00	200.00	200.00	200.00	200.00	200.00	200.00	200.00	200.00	200.00	200.00	200.00	200.00	200.00	200.00	200.00	200.00	200.00	200.00	
ALUMINUM	ALUMINUM	200.00	200.00	200.00	200.00	200.00	200.00	200.00	200.00	200.00	200.00	200.00	200.00	200.00	200.00	200.00	200.00	200.00	200.00	200.00	200.00	200.00	200.00	200.00	200.00	200.00	200.00	200.00	200.00	200.00	200.00	
ALUMINUM	ALUMINUM	200.00	200.00	200.00	200.00	200.00	200.00	200.00	200.00	200.00	200.00	200.00	200.00	200.00	200.00	200.00	200.00	200.00	200.00	200.00	200.00	200.00	200.00	200.00	200.00	200.00	200.00	200.00	200.00	200.00	200.00	
ALUMINUM	ALUMINUM	200.00	200.00	200.00	200.00	200.00	200.00	200.00	200.00	200.00	200.00	200.00	200.00	200.00	200.00	200.00	200.00	200.00	200.00	200.00	200.00	200.00	200.00	200.00	200.00	200.00	200.00	200.00	200.00	200.00	200.00	
ALUMINUM	ALUMINUM	200.00	200.00	200.00	200.00	200.00	200.00	200.00	200.00	200.00	200.00	200.00	200.00	200.00	200.00	200.00	200.00	200.00	200.00	200.00	200.00	200.00	200.00	200.00	200.00	200.00	200.00	200.00	200.00	200.00	200.00	
ALUMINUM	ALUMINUM	200.00	200.00	200.00	200.00	200.00	200.00	200.00	200.00	200.00	200.00	200.00	200.00	200.00	200.00	200.00	200.00	200.00	200.00	200.00	200.00	200.00	200.00	200.00	200.00	200.00	200.00	200.00	200.00	200.00	200.00	
ALUMINUM	ALUMINUM	200.00	200.00	200.00	200.00	200.00	200.00	200.00	200.00	200.00	200.00	200.00	200.00	200.00	200.00	200.00	200.00	200.00	200.00	200.00	200.00	200.00	200.00	200.00	200.00	200.00	200.00	200.00	200.00	200.00	200.00	
ALUMINUM	ALUMINUM	200.00	200.00	200.00	200.00	200.00	200.00	200.00	200.00	200.00	200.00	200.00	200.00	200.00	200.00	200.00	200.00	200.00	200.00	200.00	200.00	200.00	200.00	200.00	200.00	200.00	200.00	200.00	200.00	200.00	200.00	
ALUMINUM	ALUMINUM	200.00	200.00	200.00	200.00	200.00	200.00	200.00	200.00	200.00	200.00	200.00	200.00	200.00	200.00	200.00	200.00	200.00	200.00	200.00	200.00	200.00	200.00	200.00	200.00	200.00	200.00	200.00	200.00	200.00	200.00	
ALUMINUM	ALUMINUM	200.00	200.00	200.00	200.00	200.00	200.00	200.00	200.00	200.00	200.00	200.00	200.00	200.00	200.00	200.00	200.00	200.00	200.00	200.00	200.00	200.00	200.00	200.00	200.00	200.00	200.00	200.00	200.00	200.00	200.00	
ALUMINUM	ALUMINUM	200.00	200.00	200.00	200.00	200.00	200.00	200.00	200.00	200.00	200.00	200.00	200.00	200.00	200.00	200.00	200.00	200.00	200.00	200.00	200.00	200.00	200.00	200.00	200.00	200.00	200.00	200.00	200.00	200.00	200.00	
ALUMINUM	ALUMINUM	200.00	200.00	200.00	200.00	200.00	200.00	200.00	200.00	200.00	200.00	200.00	200.00	200.00	200.00	200.00	200.00	200.00	200.00	200.00	200.00	200.00	200.00	200.00	200.00	200.00	200.00	200.00	200.00	200.00	200.00	
ALUMINUM	ALUMINUM	200.00	200.00	200.00	200.00	200.00	200.00	200.00	200.00	200.00	200.00	200.00	200.00	200.00	200.00	200.00	200.00	200.00	200.00	200.00	200.00	200.00	200.00	200.00	200.00	200.00	200.00	200.00	200.00	200.00	200.00	
ALUMINUM	ALUMINUM	200.00	200.00	200.00	200.00	200.00	200.00	200.00	200.00	200.00	200.00	200.00	200.00	200.00	200.00	200.00	200.00	200.00	200.00	200.00	200.00	200.00	200.00	200.00	200.00	200.00	200.00	200.00	200.00	200.00	200.00	
ALUMINUM	ALUMINUM	200.00	200.00	200.00	200.00	200.00	200.00	200.00	200.00	200.00	200.00	200.00	200.00	200.00	200.00	200.00	200.00	200.00	200.00	200.00	200.00	200.00	200.00	200.00	200.00	200.00	200.00	200.00	200.00	200.00	200.00	
ALUMINUM	ALUMINUM	200.00	200.00	200.00	200.00	200.00	200.00	200.00	200.00	200.00	200.00	200.00	200.00	200.00	200.00	200.00	200.00	200.00	200.00	200.00	200.00	200.00	200.00	200.00	200.00	200.00	200.00	200.00	200.00	200.00	200.00	
ALUMINUM	ALUMINUM	200.00	200.00	200.00	200.00	200.00	200.00	200.00	200.00	200.00	200.00	200.00	200.00	200.00	200.00	200.00	200.00	200.00	200.00	200.00	200.00	200.00	200.00	200.00	200.00	200.00	200.00	200.00	200.00	200.00	200.00	
ALUMINUM	ALUMINUM	200.00	200.00	200.00	200.00	200.00	200.00	200.00	200.00	200.00	200.00	200.00	200.00	200.00	200.00	200.00	200.00	200.00	200.00	200.00	200.00	200.00	200.00	200.00	200.00	200.00	200.00	200.00	200.00	200.00	200.00	
ALUMINUM	ALUMINUM	200.00	200.00	200.00	200.00	200.00	200.00	200.00	200.00	200.00	200.00	200.00	200.00	200.00	200.00	200.00	200.00	200.00	200.00	200.00	200.00	200.00	200.00	200.00	200.00	200.00	200.00	200.00	200.00	200.00	200.00	
ALUMINUM	ALUMINUM	200.00	200.00	200.00	200.00	200.00	200.00	200.00	200.00	200.00	200.00	200.00	200.00	200.00	200.00	200.00	200.00	200.00	200.00	200.00	200.00	200.00	200.00	200.00								



แบบเหินก Steel Scrap ประจำเดือน AUGUST 2023

Issue 2011

Base View	Base Module	Exported
Base Module	Exported	Base Module

Page 1

SOMBOON

เหล็ก - เหล็กกล้า - สแตนเลส

INTERNATIONAL CASTING PRODUCTS CO.,LTD. (ICP2)

แผนเริ่มกลินค่า สิงหาคม 2566

ชนิด

รังสมุด

พงษ์

ปี

เดือน

วัน

Supplier	TOTAL	TUE	WED	THU	FRI	SAT	SUN	MON	TUE	WED	THU	FRI	SAT	SUN	MON	TUE	WED	THU	FRI	SAT	SUN	MON	TUE	WED	THU	FRI	SAT	SUN	MON	TUE	WED	THU
น.โทรณ.น. Midahana	Plan (kg)	4,500		500				500			500	500						500	500						500					500		
COPPER	Actual (kg)	4,500		500				500			500	500						500	500						500					500		
ราคา @ 11.00	ราคาต่อตัน			11.00%				11.00%			11.00%	11.00%						11.00%	11.00%						11.00%					11.00%		
น.โทรณ.น. Ferro	Plan (kg)	500																500														
FERRO SULPHUR	Actual (kg)	500																500														
ราคา @ 11.00	ราคาต่อตัน																	11.00%														
น.โทรณ.น. Ferro	Plan (kg)	25,500	1,500	3,000	2,000			2,000		2,000	1,000	1,000					2,000	2,000	1,000	2,000				2,000	1,000	500	2,000		1,500	500		
FERRO SILICON	Actual (kg)	25,500	1,500	3,000	2,000			2,000		2,000	1,000	1,000					2,000	2,000	1,000	2,000				2,000	1,000	500	2,000		1,500	500		
ราคา @ 11.00	ราคาต่อตัน	15.00%	15.00%	15.00%	15.00%			15.00%		15.00%	15.00%	15.00%					15.00%	15.00%	15.00%	15.00%				15.00%	15.00%	15.00%	15.00%		15.00%	15.00%		
น.โทรณ.น. Ferro	Plan (kg)	5,500										1,000					500	500	500	500				500	500				1,000	500		
FERRO MANGANESE	Actual (kg)	5,500										1,000					500	500	500	500				500	500				1,000	500		
ราคา @ 11.00	ราคาต่อตัน	15.00%										15.00%					15.00%	15.00%	15.00%	15.00%				15.00%	15.00%				15.00%	15.00%		
น.โทรณ.น. Ferro	Plan (kg)	4,200	300		300	300		300			300	300					300	300	300	300				300	300	300		300		300		
FERRO CHROMIUM	Actual (kg)	4,200	300		300	300		300			300	300					300	300	300	300				300	300	300		300		300		
ราคา @ 11.00	ราคาต่อตัน	15.00%	15.00%		15.00%	15.00%		15.00%			15.00%	15.00%					15.00%	15.00%	15.00%	15.00%				15.00%	15.00%	15.00%		15.00%		15.00%		
น.โทรณ.น. Ferro	Plan (kg)	82,500	7,000	8,000	6,000			4,000		6,000	4,000	7,000					6,000	8,000	4,000	3,000				6,000	4,500	3,000		7,000		8,000	3,500	
CARBON GC	Actual (kg)	82,500	7,000	8,000	6,000			4,000		6,000	4,000	7,000					6,000	8,000	4,000	3,000				6,000	4,500	3,000		7,000		8,000	3,500	
ราคา @ 11.00	ราคาต่อตัน	15.00%	15.00%	15.00%	15.00%			15.00%		15.00%	15.00%	15.00%					15.00%	15.00%	15.00%	15.00%				15.00%	15.00%	15.00%		15.00%		15.00%	15.00%	
น.โทรณ.น. Ferro	Plan (kg)	20,000	1,000	1,500	1,000			1,000		1,000	2,000	2,000					1,000	1,000	500	2,000				1,000	1,500	1,000		1,000		1,500	2,000	
MOULANT BRASS	Actual (kg)	20,000	1,000	1,500	1,000			1,000		1,000	2,000	2,000					1,000	1,000	500	2,000				1,000	1,500	1,000		1,000		1,500	2,000	
ราคา @ 11.00	ราคาต่อตัน	15.00%	15.00%	15.00%	15.00%			15.00%		15.00%	15.00%	15.00%					15.00%	15.00%	15.00%	15.00%				15.00%	15.00%	15.00%		15.00%		15.00%	15.00%	
น.โทรณ.น. Ferro	Plan (kg)	18,500	1,000	1,500	1,500			500		1,500	2,000	2,000					1,000	1,500	1,000	500				1,000	1,500	1,000		1,000		1,500	1,500	
MAGNESIUM FERRO SI	Actual (kg)	18,500	1,000	1,500	1,500			500		1,500	2,000	2,000					1,000	1,500	1,000	500				1,000	1,500	1,000		1,000		1,500	1,500	
ราคา @ 11.00	ราคาต่อตัน	15.00%	15.00%	15.00%	15.00%			15.00%		15.00%	15.00%	15.00%					15.00%	15.00%	15.00%	15.00%				15.00%	15.00%	15.00%		15.00%		15.00%	15.00%	
น.โทรณ.น. Ferro	Plan (kg)	3,050	200	350	200			100		200	300	200					200	200	300	100				100	200	100		200		350	200	
CALBALLY-50 (MOCU	Actual (kg)	3,050	200	350	200			100		200	300	200					200	200	300	100				100	200	100		200		350	2,000	
ราคา @ 11.00	ราคาต่อตัน	15.00%	15.00%	15.00%	15.00%			15.00%		15.00%	15.00%	15.00%					15.00%	15.00%	15.00%	15.00%				15.00%	15.00%	15.00%		15.00%		15.00%	15.00%	
น.โทรณ.น. Ferro	Plan (kg)	31,500	2,250	1,500	2,250			1,500		2,250	2,250	1,500					2,250	2,250	2,250	2,250				2,250	1,500	2,250		1,500		1,500	1,500	
SEA COLD	Actual (kg)	31,500	2,250	1,500	2,250			2,250		1,500	2,250	1,500					2,250	2,250	2,250	2,250				2,250	1,500	2,250		1,500		1,500	1,500	
ราคา @ 11.00	ราคาต่อตัน	15.00%	15.00%	15.00%	15.00%			15.00%		15.00%	15.00%	15.00%					15.00%	15.00%	15.00%	15.00%				15.00%	15.00%	15.00%		15.00%		15.00%	15.00%	
น.โทรณ.น. Ferro	Plan (kg)	18,000	1,000	1,000	1,500			1,000		2,000		1,000					1,000	2,000		1,000				1,000	500	500		1,000		1,500	1,000	
SLAG K-34	Actual (kg)	18,000	1,000	1,000	1,500			1,000		2,000		1,000					1,000	2,000		1,000				1,000	500	500		1,000		1,500	1,000	
ราคา @ 11.00	ราคาต่อตัน	15.00%	15.00%	15.00%	15.00%			15.00%		15.00%		15.00%					15.00%	15.00%		15.00%				15.00%	15.00%	15.00%		15.00%		15.00%	15.00%	
น.โทรณ.น. Ferro	Plan (kg)	4,000		1,000	500							500	1,000																			
MAGNESIUM (OGRC)	Actual (kg)	4,000		1,000	500							500	1,000																			
ราคา @ 11.00	ราคาต่อตัน	15.00%		15.00%	15.00%							15.00%	15.00%																			
น.โทรณ.น. Ferro	Plan (kg)	-																														
SAND SLAG No.45	Actual (kg)	-																														
ราคา @ 11.00	ราคาต่อตัน	13.00%																														
น.โทรณ.น. Ferro	Plan (kg)	2,000			1,000	1,000																										
FERRO MANGANESE	Actual (kg)	2,000			1,000	1,000																										
ราคา @ 11.00	ราคาต่อตัน	13.00%			11.00%	11.00%																										

Page 1[illegible]


แผนเก็บ Steel Scrap ประจำเดือน NOVEMBER 2023

Date: 10/10/2011

Einzel	Plural	Symbol
Regent	Regenten	Regierung

[illegible][illegible]

INTERNATIONAL CASTING PRODUCTS CO.,LTD. (ICP2)		แผนเริ่มบินสินค้า พุธศักราช 2566																					กคิต		รังสฤษดิ์		พงษ์ธร						
Supplier		TOTAL	1	2	3	4	5	6	7	8	9	10	11	12	13	14	15	16	17	18	19	20	21	22	23	24	25	26	27	28	29	30	1
			WED	THU	FRI	SAT	SUN	MON	TUE	WED	THU	FRI	SAT	SUN	MON	TUE	WED	THU	FRI	SAT	SUN	MON	TUE	WED	THU	FRI	SAT	SUN	MON	TUE	WED	THU	FRI
น.โทรสาร, น. (Hidaka, nara)	Plan (kg)	4,000				1,000							1,000						1,000							1,000							
COPPER	Actual (kg)	4,000				1,000							1,000						1,000							1,000							
น.โทรสาร 11.00	ราคาต่อตัน					11.00%							11.00%						11.00%							11.00%							
น.โทรสาร 11.00	Plan (kg)	500																				500											
FERRO SULPHUR	Actual (kg)	500																				500											
น.โทรสาร 11.00	ราคาต่อตัน																					11.00%											
น.โทรสาร 11.00	Plan (kg)	22,500	1,500		2,000	2,000				2,000	2,000	1,500	500			2,000		500	1,000					1,000		2,000	2,000		1,500		1,000		
FERRO SILICON	Actual (kg)	22,500	1,500		2,000	2,000				2,000	2,000	1,500	500			2,000		500	1,000					1,000		2,000	2,000		1,500		1,000		
น.โทรสาร 11.00	ราคาต่อตัน	15.00%	15.00%		15.00%	15.00%				15.00%	15.00%	15.00%	15.00%			15.00%		15.00%	15.00%					15.00%		15.00%	15.00%		15.00%		15.00%		
น.โทรสาร 11.00	Plan (kg)	5,500														1,000		500	500					1,000		500			1,000		1,000		
FERRO MANGANESE	Actual (kg)	5,500														1,000		500	500					1,000		500			1,000		1,000		
น.โทรสาร 11.00	ราคาต่อตัน	15.00%														15.00%		15.00%	15.00%					15.00%		15.00%			15.00%		15.00%		
น.โทรสาร 11.00	Plan (kg)	4,200	300		300	300				300	300	300				300		300	300					300		300			300		300		
FERRO CHROMIUM	Actual (kg)	4,200	300		300	300				300	300	300				300		300	300					300		300			300		300		
น.โทรสาร 11.00	ราคาต่อตัน	15.00%	15.00%		15.00%	15.00%				15.00%	15.00%	15.00%				15.00%		15.00%	15.00%					15.00%		15.00%			15.00%		15.00%		
น.โทรสาร 11.00	Plan (kg)	74,500	6,000		6,000	6,000				6,000	6,000	3,000	3,000			6,000		6,000	3,000					2,000		6,000	4,500		6,000		5,000		
CARBON GC	Actual (kg)	74,500	6,000		6,000	6,000				6,000	6,000	3,000	3,000			6,000		6,000	3,000					2,000		6,000	4,500		6,000		5,000		
น.โทรสาร 11.00	ราคาต่อตัน	15.00%	15.00%		15.00%	15.00%				15.00%	15.00%	15.00%	15.00%			15.00%		15.00%	15.00%					15.00%		15.00%	15.00%		15.00%		15.00%		
น.โทรสาร 11.00	Plan (kg)	19,000	1,500		1,500	1,000				1,500	1,000	1,000	2,000			1,000		1,000	1,000					1,000		1,000	1,000		1,500		1,500		
INOCULANT BRASS	Actual (kg)	19,000	1,500		1,500	1,000				1,500	1,000	1,000	2,000			1,000		1,000	1,000					1,000		1,000	1,000		1,500		1,500		
น.โทรสาร 11.00	ราคาต่อตัน	15.00%	15.00%		15.00%	15.00%				15.00%	15.00%	15.00%	15.00%			15.00%		15.00%	15.00%					15.00%		15.00%	15.00%		15.00%		15.00%		
น.โทรสาร 11.00	Plan (kg)	19,500	2,000		1,000	1,000				2,000	1,000	2,000	1,000			1,000		1,000	1,000					1,000		1,000	1,000		1,500		1,500		
MAGNESIUM FERRO	Actual (kg)	19,500	2,000		1,000	1,000				2,000	1,000	2,000	1,000			1,000		1,000	1,000					1,000		1,000	1,000		1,500		1,500		
น.โทรสาร 11.00	ราคาต่อตัน	15.00%	15.00%		15.00%	15.00%				15.00%	15.00%	15.00%	15.00%			15.00%		15.00%	15.00%					15.00%		15.00%	15.00%		15.00%		15.00%		
น.โทรสาร 11.00	Plan (kg)	2,700	200		200	200				200	200	200	100			200		200	100					100		200	200		200		200		
CALBALLY 32 (INOC)	Actual (kg)	2,700	200		200	200				200	200	200	100			200		200	100					100		200	200		200		200		
น.โทรสาร 11.00	ราคาต่อตัน	15.00%	15.00%		15.00%	15.00%				15.00%	15.00%	15.00%	15.00%			15.00%		15.00%	15.00%					15.00%		15.00%	15.00%		15.00%		15.00%		
น.โทรสาร 11.00	Plan (kg)	29,250	1,500		2,250	1,500				1,500	2,250	1,500	1,500			1,500		1,500	2,250					2,250		1,500	3,000		2,250		3,000		
SEA COLD	Actual (kg)	29,250	1,500		2,250	1,500				1,500	2,250	1,500	1,500			1,500		1,500	2,250					2,250		1,500	3,000		2,250		3,000		
น.โทรสาร 11.00	ราคาต่อตัน	15.00%	15.00%		15.00%	15.00%				15.00%	15.00%	15.00%	15.00%			15.00%		15.00%	15.00%					15.00%		15.00%	15.00%		15.00%		15.00%		
น.โทรสาร 11.00	Plan (kg)	15,000	1,500		1,000	1,000				1,000	1,000	1,000	1,000			1,000		1,000	500					1,000		1,000	1,000		1,000		1,000		
SLAG K-34	Actual (kg)	15,000	1,500		1,000	1,000				1,000	1,000	1,000	1,000			1,000		1,000	500					1,000		1,000	1,000		1,000		1,000		
น.โทรสาร 11.00	ราคาต่อตัน	15.00%	15.00%		15.00%	15.00%				15.00%	15.00%	15.00%	15.00%			15.00%		15.00%	15.00%					15.00%		15.00%	15.00%		15.00%		15.00%		
น.โทรสาร 11.00	Plan (kg)	-																															
MAGNESIUM (DGRC)	Actual (kg)	-																															
น.โทรสาร 11.00	ราคาต่อตัน	15.00%																															
น.โทรสาร 11.00	Plan (kg)	-																															
SAND SLAG No.4S	Actual (kg)	-																															
น.โทรสาร 11.00	ราคาต่อตัน	13.00%																															
น.โทรสาร 11.00	Plan (kg)	3,000		1,000		1,000							1,000																				
FERRO MANGANESE	Actual (kg)	3,000		1,000		1,000							1,000																				
น.โทรสาร 11.00	ราคาต่อตัน	13.00%		15.00%		15.00%							15.00%																				

		INTERNATIONAL CASTING PRODUCTS COMPANY LIMITED (ICP2)		แผนเริ่มบินสินค้า ประจำเดือน DECEMBER 2023		วันที่: 11/11/2023		ชื่อ: []		ตำแหน่ง: []		ชื่อ: []		ตำแหน่ง: []		ชื่อ: []		ตำแหน่ง: []					
Supplier		Total	Sum Amount		FRI 1 SAT 2		WED 6 THU 7		FRI 8 SAT 9		TUE 12 WED 13		THU 14 FRI 15		SAT 16		MON 18 TUE 19		WED 20 THU 21		FRI 22		Remark
น.โทรสาร (nara)		Plan	20,000	20,000	30,000		60,000	60,000	30,000	30,000	60,000	60,000	30,000	30,000	60,000	60,000	30,000	30,000	60,000	60,000	30,000	30,000	
น.โทรสาร (nara) 13		Actual	20,000	20,000	30,000		60,000	60,000	30,000	30,000	60,000	60,000	30,000	30,000	60,000	60,000	30,000	30,000	60,000	60,000	30,000	30,000	
น.โทรสาร (nara) 14		Plan	10,000	10,000	10,000		10,000	10,000	10,000	10,000	10,000	10,000	10,000	10,000	10,000	10,000	10,000	10,000	10,000	10,000	10,000	10,000	
น.โทรสาร (nara) 15		Actual	10,000	10,000	10,000		10,000	10,000	10,000	10,000	10,000	10,000	10,000	10,000	10,000	10,000	10,000	10,000	10,000	10,000	10,000	10,000	
น.โทรสาร (nara) 16		Plan	10,000	10,000	10,000		10,000	10,000	10,000	10,000	10,000	10,000	10,000	10,000	10,000	10,000	10,000	10,000	10,000	10,000	10,000	10,000	
น.โทรสาร (nara) 17		Actual	10,000	10,000	10,000		10,000	10,000	10,000	10,000	10,000	10,000	10,000	10,000	10,000	10,000	10,000	10,000	10,000	10,000	10,000	10,000	
น.โทรสาร (nara) 18		Plan	10,000	10,000	10,000		10,000	10,000	10,000	10,000	10,000	10,000	10,000	10,000	10,000	10,000	10,000	10,000	10,000	10,000	10,000	10,000	
น.โทรสาร (nara) 19		Actual	10,000	10,000	10,000		10,000	10,000	10,000	10,000	10,000	10,000	10,000	10,000	10,000	10,000	10,000	10,000	10,000	10,000	10,000	10,000	
น.โทรสาร (nara) 20		Plan	10,000	10,000	10,000		10,000	10,000	10,000	10,000	10,000	10,000	10,000	10,000	10,000	10,000	10,000	10,000	10,000	10,000	10,000	10,000	
น.โทรสาร (nara) 21		Actual	10,000	10,000	10,000		10,000	10,000	10,000	10,000	10,000	10,000	10,000	10,000	10,000	10,000	10,000	10,000	10,000	10,000	10,000	10,000	
น.โทรสาร (nara) 22		Plan	10,000	10,000	10,000		10,000	10,000	10,000	10,000	10,000	10,000	10,000	10,000	10,000	10,000	10,000	10,000	10,000	10,000	10,000	10,000	
น.โทรสาร (nara) 23		Actual	10,000	10,000	10,000		10,000	10,000	10,000	10,000	10,000	10,000	10,000	10,000	10,000	10,000	10,000	10,000	10,000	10,000	10,000	10,000	
น.โทรสาร (nara) 24		Plan	10,000	10,000	10,000		10,000	10,000	10,000	10,000	10,000	10,000	10,000	10,000	10,000	10,000	10,000	10,000	10,000	10,000	10,000	10,000	
น.โทรสาร (nara) 25		Actual	10,000	10,000	10,000		10,000	10,000	10,000	10,000	10,000	10,000	10,000	10,000	10,000	10,000	10,000	10,000	10,000	10,000	10,000	10,000	
น.โทรสาร (nara) 26		Plan	10,000	10,000	10,000		10,000	10,000	10,000	10,000	10,000	10,000	10,000	10,000	10,000	10,000	10,000	10,000	10,000	10,000	10,000	10,000	
น.โทรสาร (nara) 27		Actual	10,000	10,000	10,000		10,000	10,000	10,000	10,000	10,000	10,000	10,000	10,000	10,000	10,000	10,000	10,000	10,000	10,000	10,000	10,000	
น.โทรสาร (nara) 28		Plan	10,000	10,000	10,000		10,000	10,000	10,000	10,000	10,000	10,000	10,000	10,000	10,000	10,000	10,000	10,000	10,000	10,000	10,000	10,000	
น.โทรสาร (nara) 29		Actual	10,000	10,000	10,000		10,000	10,000	10,000	10,000	10,000	10,000	10,000	10,000	10,000	10,000	10,000	10,000	10,000	10,000	10,000	10,000	
น.โทรสาร (nara) 30		Plan	10,000	10,000	10,000		10,000	10,000	10,000	10,000	10,000	10,000	10,000	10,000	10,000	10,000	10,000	10,000	10,000	10,000	10,000	10,000	
น.โทรสาร (nara) 31		Actual	10,000	10,000	10,000		10,000	10,000	10,000	10,000	10,000	10,000	10,000	10,000	10,000	10,000	10,000	10,000	10,000	10,000	10,000	10,000	
NANAN (nara) DOMESTIC		Plan	10,000	10,000	10,000		10,000	10,000	10,000	10,000	10,000	10,000	10,000	10,000	10,000	10,000	10,000	10,000	10,000	10,000	10,000	10,000	
NANAN (nara) DOMESTIC 13		Actual	10,000	10,000	10,000		10,000	10,000	10,000	10,000	10,000	10,000	10,000	10,000	10,000	10,000	10,000	10,000	10,000	10,000	10,000	10,000	
น.โทรสาร (nara) 32		Plan	10,000	10,000	10,000		10,000	10,000	10,000	10,000	10,000	10,000	10,000	10,000	10,000	10,000	10,000	10,000	10,000	10,000	10,000	10,000	
น.โทรสาร (nara) 33		Actual	10,000	10,000	10,000		10,000	10,000	10,000	10,000	10,000	10,000	10,000	10,000	10,000	10,000	10,000	10,000	10,000	10,000	10,000	10,000	
น.โทรสาร (nara) 34		Plan	10,000	10,000	10,000		10,000	10,000	10,000	10,000	10,000	10,000	10,000	10,000	10,000	10,000	10,000	10,000	10,000	10,000	10,000	10,000	
น.โทรสาร (nara) 35		Actual	10,000	10,000	10,000		10,000	10,000	10,000	10,000	10,000	10,000	10,000	10,000	10,000	10,000	10,000	10,000	10,000	10,000	10,000	10,000	
น.โทรสาร (nara) 36		Plan	10,000	10,000	10,000		10,000	10,000	10,000	10,000	10,000	10,000	10,000	10,000	10,000	10,000	10,000	10,000	10,000	10,000	10,000	10,000	
น.โทรสาร (nara) 37		Actual	10,000	10,000	10,000		10,000	10,000	10,000	10,000	10,000	10,000	10,000	10,000	10,000	10,000	10,000	10,000	10,000	10,000	10,000	10,000	
NANAN (nara) 38		Plan	10,000	10,000	10,000		10,000	10,000	10,000	10,000	10,000	10,000	10,000	10,000	10,000	10,000	10,000	10,000	10,000	10,000	10,000	10,000	
NANAN (nara) 39		Actual	10,000	10,000	10,000		10,000	10,000	10,000	10,000	10,000	10,000	10,000	10,000	10,000	10,000	10,000	10,000	10,000	10,000	10,000	10,000	
น.โทรสาร (nara) 40		Plan	10,000	10,000	10,000		10,000	10,000	10,000	10,000	10,000	10,000	10,000	10,000	10,000	10,000	10,000	10,000	10,000	10,000	10,000	10,000	
น.โทรสาร (nara) 41		Actual	10,000	10,000	10,000		10,000	10,000	10,000	10,000	10,000	10,000	10,000	10,000	10,000	10,000	10,000	10,000	10,000	10,000	10,000	10,000	
NANAN (nara) 42		Plan	10,000	10,000	10,000		10,000	10,000	10,000	10,000	10,000	10,000	10,000	10,000	10,000	10,000	10,000	10,000	10,000	10,000	10,000	10,000	
NANAN (nara) 43		Actual	10,000	10,000	10,000		10,000	10,000	10,000	10,000	10,000	10,000	10,000	10,000	10,000	10,000	10,000	10,000	10,000	10,000	10,000	10,000	
น.โทรสาร (nara) 44		Plan	10,000	10,000	10,000		10,000	10,000	10,000	10,000	10,000	10,000	10,000	10,000	10,000	10,000	10,000	10,000	10,000	10,000	10,000	10,000	
น.โทรสาร (nara) 45		Actual	10,000	10,000	10,000		10,000	10,000	10,000	10,000	10,000	10,000	10,000	10,000	10,000	10,000	10,000	10,000	10,000	10,000	10,000	10,000	
MT, I, E		Plan	10,000	10,000	10,000		10,000	10,000	10,000	10,000	10,000	10,000	10,000	10,000	10,000	10,000	10,000	10,000	10,000	10,000	10,000	10,000	
MT, I, E 13		Actual	10,000	10,000	10,000		10,000	10,000	10,000	10,000	10,000	10,000	10,000	10,000	10,000	10,000	10,000	10,000	10,000	10,000	10,000	10,000	
NANAN 14		Plan	10,000	10,000	10,000		10,000	10,000	10,000	10,000	10,000	10,000	10,000	10,000	10,000	10,000	10,000	10,000	10,000	10,000	10,000	10,000	
NANAN 15		Actual	10,000	10,000	10,000		10,000	10,000	10,000	10,000	10,000	10,000	10,000	10,000	10,000	10,000	10,000	10,000	10,000	10,000	10,000	10,000	
NANAN 16		Plan	10,000	10,000	10,000		10,000	10,000	10,000	10,000	10,000	10,000	10,000	10,000	10,000	10,000	10,000	10,000	10,000	10,000	10,000	10,000	
NANAN 17		Actual	10,000	10,000	10,000		10,000	10,000	10,000	10,000	10,000	10,000	10,000	10,000	10,000	10,000	10,000	10,000	10,000	10,000	10,000	10,000	
น.โทรสาร (nara) 46		Plan	10,000	10,000	10,000		10,000	10,000	10,000	10,000	10,000	10,000	10,000	10,000	10,000	10,000	10,000	10,000	10,000	10,000	10,000	10,000	
น.โทรสาร (nara) 47		Actual	10,000	10,000	10,000		10,000	10,000	10,000	10,000	10,000	10,000	10,000	10,000	10,000	10,000	10,000	10,000	10,000	10,000	10,000	10,000	
น.โทรสาร (nara) 48		Plan	10,000	10,000	10,000		10,000	10,000	10,000	10,000	10,000	10,000	10,000	10,000	10,000	10,000	10,000	10,000	10,000	10,000	10,000	10,000	
น.โทรสาร (nara) 49		Actual	10,000	10,000	10,000		10,000	10,000	10,000	10,000	10,000	10,000	10,000	10,000	10,000	10,000	10,000	10,000	10,000	10,000	10,000	10,000	
น.โทรสาร (nara) 50		Plan	10,000	10,000	10,000		10,000	10,000	10,000	10,000	10,000	10,000	10,000	10,000	10,000	10,000	10,000	10,000	10,000	10,000	10,000	10,000	
น.โทรสาร (nara) 51		Actual	10,000	10,000	10,000		10,000	10,000	10,000	10,000	10,000	10,000	10,000	10,000	10,000	10,000	10,000	10,000	10,000	10,000	10,000	10,000	
น.โทรสาร (nara) 52		Plan	10,000	10,000	10,000		10,000	10,000	10,000	10,000	10,000	10,000	10,000	10,000	10,000	10,000	10,000	10,000	10,000	10,000	10,000	10,000	
น.โทรสาร (nara) 53																							


ภาคผนวก ๓

คู่มือวิธีการปฏิบัติงาน การจัดการสารเคมี และ
การเตรียมพร้อมและตอบสนองต่อสภาวะฉุกเฉิน



จัดทำโดย (Prepared)	ตรวจทานโดย (Checked)	อนุมัติโดย (Approved)
<div style="background-color: black; width: 100px; height: 100px; margin: 0 auto;"></div>		
Name : นายอภิเดช บุตรโสด	Name : นางสาวอุบล อังคศิริ	Name : คุณวิเศษ รุทมา
Position : เจ้าหน้าที่ควบคุมผลิตภัณฑ์	Position : หัวหน้าฝ่ายควบคุมคุณภาพผลิตภัณฑ์	Position : ผู้จัดการโรงงาน Casing

[illegible]

	การพิมพ์หนังสือและเอกสารธุรกิจภาษาไทย	Wise-401	Page: 5 of 37
		Rev. 50, 2	File Name: 15 04 2022
	International Casting Products Co., Ltd. (ICPT)		Link: 6.1.2.3


การสนับสนุนการวิจัยทางธรณีวิทยาและธรณีเทคนิค
 นักวิจัยส่วนใหญ่จะทำงานภายใต้ทุนวิจัยที่ค่อนข้างจำกัด การสนับสนุนทางการเงินจากหน่วยงานที่เกี่ยวข้องเป็นสิ่งจำเป็นเพื่อให้สามารถดำเนินการวิจัยได้อย่างมีประสิทธิภาพและได้ผลที่น่าพอใจ

การปลุกชะง่อนภัยพิบัติครั้งนี้ได้เผย
พระวิเศษมณีรัตนกิติ์ให้ไว้ด้วย ทักและยังขยับบรรณาไว้ในทางที่ไกลไป และให้รักษาขวัญด้วยท่าทางในสิ่งที่ไม่สามารถที่จะลงมือ
น้อยและ 1 ครั้ง เวทีทุกๆ

ผู้สมัครมีชื่ออยู่ในรายชื่อแล้วไปไหน? พวกเขาจะยังเป็นคนที่มีหน้าที่
การขึ้นกับเสถียรภาพของธนาคาร
ธนาคารที่ใช้ธนาคารและงานที่ส่งไปไหน? พวกเขาจะยัง
มีชื่ออยู่ในรายชื่อแล้วไปไหน? พวกเขาจะยังเป็นคนที่มีหน้าที่

ประชุมที่บริเวณสนามช้างอารีนา การลอบไล่ล่า ดังที่เห็น - คือเป็นการลอบสังหารชีวิตนักวิ่งที่ติดอันดับโลกไว้ได้ ๒ คน และอีก ๒ คนที่ติดอันดับโลกไว้ได้ ๑ คน แต่จะจริงหรือไม่ก็ยังไม่สามารถบอกได้ เพราะการลอบสังหารครั้งนี้เป็นเหตุบังเอิญหรือไม่ก็ยังไม่สามารถบอกได้

[illegible][illegible]

	การรับประกันของผลิตภัณฑ์จะอยู่ที่		Warranty	Page 6 of 37
			Rec.No. 2	UIC Date: 28-4-2022
	International Chilling Products Co., Ltd. (ICP2)		Tab: 6.12.2	

1. การแข่งขันระหว่าง ๒ ฝ่ายที่มีผลสัมฤทธิ์ทางวิชาการงานแล้วต้องประกาศไว้ให้คนอื่นได้มองเห็น ผลที่ได้ไป
2. ให้ใช้วิธีการวัดได้ไป ให้มีอิสระวิธี การจดบันทึกหรือเขียนรายงานที่เท่าเทียม
3. ให้ใช้วิธีการแข่งขันที่โปร่งชัด
4. การแข่งขันควรจัดได้ไปเพื่อให้เป็นอันยุติกัน ให้มีผลไปตลอด
5. ให้มีอิสระวิธีการแข่งขันที่พอเหมาะให้สามารถจดบันทึกผลออกมาได้
3. ข้อดีที่ของงานนี้มีความยอดเยี่ยม (ณ.วิเศษ)
- 3.1 ถ้าคนคนหนึ่งที่มีข้อควรคิดมีใจไว้ให้
- 3.2 จะสามารถยอมลงมือที่จะยอมกับคนอื่นด้วยข้อดีที่เป็นประจำ
- 3.3 ถ้าคนสามารถเป็นอาสาสมัครได้ที่จะรับใช้คนอื่นโดยสมัครใจโดยไม่มีการขอและเขาก็มีอิสระที่จะ
- 3.4 สามารถ ประทับใจ และทำงาน ซึ่งปรารถนาจะกระทำโดยเต็มใจและโดยดี เข้มแข็งและอุปถัมภ์ผู้อื่นในทางที่เห็นได้ไป ไม่ต้องการ
- 3.5 ถ้าคนสามารถทำการงานของเขาซึ่งมีความรู้หรือความสามารถในการที่จะมีความโดยดีแล้วเขาก็ดี
- 3.6 ข้อดีที่ของการงานนี้ในเชิงปริมาณของกัน

4. ผลลัพธ์ที่ได้กับวิทยานิพนธ์ (ฉบับค.)
 - 4.1 ผลงานที่ได้ไม่แตกต่างจากผลงานที่ได้รับทุนทั่วไปในวง เพราะบทเกิดจากเนื้อเรื่องลึกลับที่คิดได้
 - 4.2 วัตถุประสงค์ของการรับทุนกับเรื่องเขียนก็เหมือนกัน คือ ไปได้ วัตถุประสงค์ในเรื่องให้เสนอให้สังคมสงเคราะห์จัดพิมพ์
 - 4.3 ก็เหมือนกันถ้าได้ค่าจ้างให้ผลิตหนังสือพิมพ์ วิทยานิพนธ์จบลงสู่ที่สาธารณะ
5. ผลที่ได้รับจากคณะ
 - 5.1 ออกไปอยู่ต่างประเทศทำมาในไม่กี่ปีก็แล้วหมดตัวด้วย

Safety	พลาสมา การให้พลาสมาจะก่อให้เกิดอาการแพ้
Risk Analysis	Qbectell มีผลิตภัณฑ์ทางการแพทย์

การควมพร้อมและของกองกลางอุตสาหกรรม ถังรีไซเคิล

ผู้รับผิดชอบและขั้นตอนการปฏิบัติงาน

ลำดับที่	ผู้ปฏิบัติ	หน้าที่การรับผิดชอบ
1	ผู้ควบคุมงาน	1. ควบคุมการดำเนินงาน 2. ควบคุมการดำเนินงาน 3. ควบคุมการดำเนินงาน
2	แผนกช่างเทคนิค	1. ควบคุมการดำเนินงาน 2. ควบคุมการดำเนินงาน 3. ควบคุมการดำเนินงาน 4. ควบคุมการดำเนินงาน 5. ควบคุมการดำเนินงาน
3	ผู้ควบคุมการดำเนินงาน	1. ควบคุมการดำเนินงาน 2. ควบคุมการดำเนินงาน 3. ควบคุมการดำเนินงาน 4. ควบคุมการดำเนินงาน 5. ควบคุมการดำเนินงาน
4	ผู้ควบคุมการดำเนินงาน	1. ควบคุมการดำเนินงาน 2. ควบคุมการดำเนินงาน 3. ควบคุมการดำเนินงาน 4. ควบคุมการดำเนินงาน 5. ควบคุมการดำเนินงาน
5	ผู้ควบคุมการดำเนินงาน	1. ควบคุมการดำเนินงาน 2. ควบคุมการดำเนินงาน 3. ควบคุมการดำเนินงาน 4. ควบคุมการดำเนินงาน 5. ควบคุมการดำเนินงาน
6	แผนกช่างเทคนิค	1. ควบคุมการดำเนินงาน 2. ควบคุมการดำเนินงาน 3. ควบคุมการดำเนินงาน 4. ควบคุมการดำเนินงาน 5. ควบคุมการดำเนินงาน
7	ช่างเทคนิค	1. ควบคุมการดำเนินงาน 2. ควบคุมการดำเนินงาน 3. ควบคุมการดำเนินงาน 4. ควบคุมการดำเนินงาน 5. ควบคุมการดำเนินงาน

การควมพร้อมและของกองกลางอุตสาหกรรม ถังรีไซเคิล

ผู้รับผิดชอบและขั้นตอนการปฏิบัติงาน

ลำดับที่	ผู้ปฏิบัติ	หน้าที่การรับผิดชอบ
8	ผู้ควบคุมงาน	1. ควบคุมการดำเนินงาน 2. ควบคุมการดำเนินงาน 3. ควบคุมการดำเนินงาน 4. ควบคุมการดำเนินงาน
9	แผนกช่างเทคนิค	1. ควบคุมการดำเนินงาน 2. ควบคุมการดำเนินงาน 3. ควบคุมการดำเนินงาน 4. ควบคุมการดำเนินงาน
10	ช่างเทคนิค	1. ควบคุมการดำเนินงาน 2. ควบคุมการดำเนินงาน 3. ควบคุมการดำเนินงาน 4. ควบคุมการดำเนินงาน

หน่วยงานในการนำข้อมูลเชิงธุรกิจของบริษัท อินเทอร์เน็ต จำกัด ไม่จำกัด จำกัด

1. ข้อมูลการทางธุรกิจ

- ไลน์ผลิตภัณฑ์
- ลักษณะของธุรกิจ

0 3895 6090, 0 3895 6091
0 3854 6067, (Fax) 0 3854 5771

หน่วยงานที่เกี่ยวข้องในธุรกิจหรือธุรกิจอื่นๆ

1. ไลน์ผลิตภัณฑ์

- ผลิตภัณฑ์
- ผลิตภัณฑ์
- ผลิตภัณฑ์
- ผลิตภัณฑ์
- ผลิตภัณฑ์

0 3534 5417
0 3822 1572, 0 3842 6463
0 3596 7420
0 3565 9070
0 3848 0729

2. ไลน์ผลิตภัณฑ์

- ผลิตภัณฑ์
- ผลิตภัณฑ์
- ผลิตภัณฑ์

0 3849 4111, 0 3849 3777 8, 0 3840 2666
0 3864 1290, 0 3864 1410, 0 3864 1888
0 3831 2509, 0 3831 1340

3. รายละเอียดของผลิตภัณฑ์

- รายละเอียดของผลิตภัณฑ์


0 3821 3213, 0 3821 3361, 0 3821 3362
Fax 0 3821 4214

4. รายละเอียดของผลิตภัณฑ์

0 81732 5835

แบบร่างผลิตภัณฑ์

ชื่อผลิตภัณฑ์	ผู้ผลิต	ผลิตภัณฑ์
แบบร่างผลิตภัณฑ์	บริษัท	แบบร่างผลิตภัณฑ์
2. หน่วยงาน		แบบร่างผลิตภัณฑ์
3. หน่วยงาน		แบบร่างผลิตภัณฑ์
แบบร่างผลิตภัณฑ์		แบบร่างผลิตภัณฑ์
1. หน่วยงาน		แบบร่างผลิตภัณฑ์
2. หน่วยงาน		แบบร่างผลิตภัณฑ์
3. หน่วยงาน		แบบร่างผลิตภัณฑ์
4. หน่วยงาน		แบบร่างผลิตภัณฑ์
5. หน่วยงาน		แบบร่างผลิตภัณฑ์
6. หน่วยงาน		แบบร่างผลิตภัณฑ์

	แผนการเคมีและวัตถุอันตรายทั่วไป		WI-SF-002	Page 4 of 17
	International Casting Products Co., Ltd. (ICP-2)		Rev.No. 1	Eff. Date : 20/04/2022
			Link : 6.1.2.3	


ปฏิบัติการเตรียมความพร้อม และตอบสนองต่อภาวะฉุกเฉิน กรณีสารเคมีและวัตถุอันตรายทั่วไป

1. แผนการฝึกอบรม

บริษัทฯ ได้ให้ความสำคัญในการจัดฝึกอบรมให้กับพนักงานทุกคน เพื่อให้พนักงานได้รับความรู้ ความเข้าใจเกี่ยวกับอันตรายของสารเคมีและวัตถุอันตราย รวมถึงการเกิดเหตุฉุกเฉิน เพื่อให้มีความปลอดภัยในชีวิต และการนำความรู้ที่ได้ไปใช้ประโยชน์ในชีวิตประจำวัน ซึ่งหลักสูตรที่จัดขึ้นนั้นทำให้องค์กรมีความปลอดภัยจากภายนอก ที่ได้รับการรับรองจากสถาบัน หรือหน่วยงานที่เกี่ยวข้อง นอกจากนี้ยังให้ความสำคัญกับผู้เกี่ยวข้องภายนอกองค์กร เพื่อให้ได้ทักษะอย่างถูกต้องและชำนาญ โดยหลักสูตรสำคัญที่บริษัทจะจัดฝึกอบรม ได้แก่

ประเภทของการฝึกอบรม	ชื่อหลักสูตร	หัวข้อในการฝึกอบรม	ผู้เข้ารับการอบรม	ระยะเวลาในการฝึกอบรม
ภาคปฏิบัติ	1. การทำงานกับสารเคมีและวัตถุอันตรายอย่างปลอดภัย (โดย จป.วิชาชีพ)	1. การแบ่งประเภทของสารเคมี 2. วิธีการอ่านฉลากสารเคมีและ MSDS 3. สาเหตุที่ประกอบต่าง ๆ ที่มีใช้ในบริษัท 4. วิธีการจัดเก็บสารเคมีประเภทต่าง ๆ 5. การปฐมพยาบาลเบื้องต้นเมื่อสัมผัสสารเคมี 6. วิธีการเลือกใช้ชุดชุดคุ้มครองตัวที่ถูกต้อง 7. การเลือกใช้ถังแก๊สชนิดต่าง ๆ ให้เหมาะสมกับสารเคมี-วัตถุอันตราย	พนักงานทุกคน	2 ชั่วโมง
ภาคทฤษฎีและภาคปฏิบัติ	2. การปฐมพยาบาลและช่วยเหลือชีวิต (วิทยากรจากโรงพยาบาล)	1. ความรู้เบื้องต้นเกี่ยวกับการปฐมพยาบาล 2. วิธีการปฐมพยาบาลผู้บาดเจ็บในกรณีต่าง ๆ 3. การเคลื่อนย้ายและการเคลื่อนย้ายผู้บาดเจ็บอย่างถูกต้อง 4. อุปกรณ์และวิธีการใช้อุปกรณ์สำหรับปฐมพยาบาล 5. สาธิตวิธีการช่วยเหลือชีวิต	1. ทีมปฐมพยาบาลของบริษัท 2. พนักงานแต่ละหน่วยงาน	6 ชั่วโมง
ภาคปฏิบัติ	3. การฝึกซ้อมแผนความปลอดภัย (โดย จป.วิชาชีพ)	1. ทบทวนแผนความปลอดภัย เรื่อง ขั้นตอนการปฏิบัติเมื่อเกิดเหตุฉุกเฉินและวัตถุอันตราย 2. ทำการฝึกซ้อมแผนความปลอดภัย เรื่อง ขั้นตอนการปฏิบัติเมื่อเกิดเหตุการณ์ฉุกเฉินและวัตถุอันตราย (โดย จป.วิชาชีพ)	พนักงานในหน่วยงานที่มีการใช้สารเคมี	2 ชั่วโมง

Safety	WI-SF-002 แผนการเคมีและวัตถุอันตรายทั่วไป
Risk Analysis	QP-6-01 คู่มือการบริหารจัดการความเสี่ยง

	แผนการเคมีและวัตถุอันตรายทั่วไป		WI-SF-002	Page 5 of 17
	International Casting Products Co., Ltd. (ICP-2)		Rev.No. 1	Eff. Date : 20/04/2022
			Link : 6.1.2.3	

ปฏิบัติการเตรียมความพร้อม และตอบสนองต่อภาวะฉุกเฉิน กรณีสารเคมีและวัตถุอันตรายทั่วไป

2. แผนการตรวจสอบป้องกันเหตุการณ์

ชื่อโครงการ/กิจกรรม	รายละเอียดกิจกรรม	กลุ่มเป้าหมาย	ระยะเวลา
1. ประชุมเพื่อทบทวนข้อมูลข่าวสาร	1.1. แจ้งเตือนหรือขอความช่วยเหลือ (Vocals) กรณีมีอุบัติเหตุด้านความปลอดภัย หรือเหตุฉุกเฉิน เพื่อให้พนักงานได้รู้ถึงสถานการณ์ โดยผ่านช่องทางสื่อสารได้แก่ - Weekly News - ชุดหน้าแถว - จัดทำบอร์ด - ด้าน E-Mail	พนักงานทุกคน	ทุกวัน
2. กิจกรรมรณรงค์ความปลอดภัย	2.1. ช่วงวันหยุดติดต่อกันหลายวัน เช่น วันหยุดยาว ประเพณี จะมีกิจกรรมเพื่อให้พนักงานตรวจสอบจุดเสี่ยงต่าง ๆ ที่เกี่ยวกับสารเคมีและวัตถุอันตราย โดยการตรวจทั้งภาควิชาการ และฝ่าย E-Mail	พนักงานทุกคน	ช่วงวันหยุดยาว ประเพณีต่าง ๆ
3. กิจกรรมการค้นหายาอันตราย	3.1. ให้พนักงานค้นหาจุดอันตราย / จุดเสี่ยงต่าง ๆ โดยให้พนักงานแต่ละคนนำฟอร์ม FM-SFOS-GL001 หรือกิจกรรม CCF	พนักงานทุกคน	ปีละ 2 ครั้ง
4. การกำหนดจุดเสี่ยงในบริษัท	4.1. จป.วิชาชีพ ทำการประเมินความเสี่ยงและกำหนดจุดเสี่ยง 4.2. ประเมินความเสี่ยงจากจุดเสี่ยง โดยกำหนดผู้รับผิดชอบ และกฎระเบียบปฏิบัติในพื้นที่จุดเสี่ยง 4.3. จัดทำสัญลักษณ์ชี้แจงให้พนักงานรับทราบอย่างชัดเจน	พนักงานทุกคน	ทุกปี

3. แผนการตรวจตรา

แผนการตรวจตรา เป็นการตรวจสอบ ให้การตรวจตรา เพื่อให้การตรวจตรา และจัดการความเสี่ยงต่าง ๆ ที่เกิดขึ้นในโครงการหรือผลิตภัณฑ์ ตลอดจนการตรวจตราจุดเสี่ยงต่าง ๆ เช่น กรณีเกิดอุบัติเหตุ หรือเหตุฉุกเฉิน ให้มีสัญญาณแจ้งเตือนได้ทันที สัญญาณแจ้งเตือนจะแสดงด้วยภาพ หรือเสียง เพื่อให้พนักงานทราบถึงอันตรายที่เกิดขึ้น และรีบดำเนินการแก้ไข

Safety	WI-SF-002 แผนการเคมีและวัตถุอันตรายทั่วไป
Risk Analysis	QP-6-01 คู่มือการบริหารจัดการความเสี่ยง

แผนตาราง(ต่อ)

แผนย่อย	วิธีการ	ผู้รับผิดชอบ
แผนการตรวจประจำวัน	การตรวจสอบพื้นที่จัดเก็บ ภาชนะบรรจุสารชนิดย และภาควัสดุสารเคมีและวัตถุอันตราย	เจ้าของพื้นที่ และอป.วิชาชีพ
แผนการตรวจประจำสัปดาห์	ผู้ตรวจจากหน่วยงานหรือ Loading จากผู้จำหน่าย	อป.วิชาชีพ
แผนการตรวจประจำเดือน	การตรวจสอบพื้นที่จัดเก็บ ภาชนะบรรจุสารชนิดย และการกำจัดสารเคมีและวัตถุอันตราย	คณะกรรมการความปลอดภัย
แผนการตรวจประจำปี	การรวบรวมป้องกันและระงับอัคคีภัย	

4. แผนการระงับ กรณีสารเคมีและวัตถุอันตรายทั่วไป

เมื่อมีการรั่วไหลของสารเคมีและวัตถุอันตรายเกิดขึ้นในพื้นที่ใด ๆ ขั้นตอนแรก คือการประเมินระดับความรุนแรง ซึ่งบริษัทฯ ได้ทำการแบ่งแผนออกเป็น 3 ระดับ ดังนี้

ระดับที่ 1 เหตุการณ์ขนาดเล็ก (Potential Emergency Condition) : เป็นสถานการณ์ที่ไม่เกิดอันตรายต่อชีวิต ทรัพย์สิน และสิ่งแวดล้อม โดยทั่วไปอยู่ในขอบเขตที่จำกัด ไม่มีการอพยพพนักงาน และปฏิบัติตามการระงับเหตุได้โดยหน่วยงานปฏิบัติการกู้ภัย สารเคมี ในระดับพื้นที่

ขั้นตอนการปฏิบัติ

กรณีสารเคมีรั่วไหลปริมาณ ไม่เกิน 200 ลิตร ในกรณีเกิดเหตุการณ์รั่วไหลไปบริเวณไม่เกิน 200 เมตร ผู้ประสบเหตุเข้าทำการแก้ไขโดยทันทีดังนี้

- ผู้ประสบเหตุต้องสวมถุงมือยาง และหน้ากากกันสารเคมีก่อนจะจับเหตุ
- นำทราย หรือซีเมนต์ หรือวัสดุอื่นๆ ที่บริษัทยฯ จัดเตรียมไว้มาอุดบริเวณบริเวณที่สารเคมีหก เพื่อป้องกันไม่ให้สารเคมีไหลออกไปเป็นบริเวณกว้างออกไปจากเดิม

- ใช้วัสดุอุดจับทรายเคมี และใช้ภาชนะใส่ลงในบริเวณที่เกิดการรั่วไหล
- รวบรวมวัสดุทั้งหมดที่ใช้ในการตอบสนองของสารเคมีที่รั่วไหล ให้ทิ้งในภาชนะที่จัดเตรียมไว้ถ้ามีการรวบรวมจะอันตราย (ถึงขั้นสีแดง)

- ทำความสะอาดบริเวณที่เกิดสารเคมีที่รั่วไหลให้เรียบร้อย
- รายงานหัวหน้างานและอป.วิชาชีพชั้นบนทราบ พร้อมกับการสอบสวนสาเหตุและหาแนวทางแก้ไขปัญหาระวังงาน
- อป.วิชาชีพ ประสานกับผู้รับเหมาในการดูแลของเสียอันตราย เพื่อไม่ให้ปล่อยอย่างสุ่ววิธี

ระดับที่ 2 เหตุการณ์ขนาดกลาง (Limited Emergency Condition) : เป็นสถานการณ์ที่มีอันตรายเฉพาะกรณีต่อชีวิต ทรัพย์สิน และสิ่งแวดล้อมมากเกินขีดความสามารถขององค์กรที่บริษัท มีการขอความร่วมมือจากหน่วยงานปฏิบัติการกู้ภัย และหน่วยงานสนับสนุนอื่น ๆ เข้าร่วมดำเนินการ

ขั้นตอนปฏิบัติ

กรณีสารเคมีที่รั่วไหลปริมาณมาก เกินกว่า 200 ลิตรขึ้นไป หรือกรณีเหตุการณ์ขนาดเล็กแล้วไม่สามารถควบคุมเบื้องต้นได้ ให้ดำเนินการดังนี้

- ผู้ประสบเหตุสวมหน้ากากป้องกันปริมาณมาก ให้รีบแจ้งผู้จัดการอาคารฉุกเฉินเรื่องแก้ไขเหตุการณ์
- ผู้ประสบเหตุสารเคมีที่รั่วไหลกดถังดูดและแจ้งเหตุฉุกเฉินหรือตักถังใหม่ และทำการประเภสัชภัณฑ์ให้พนักงานอพยพ
- เจ้าหน้าที่แผนอพยพ และค้นหา ให้ปฏิบัติเหมือนแผนป้องกันและระงับอัคคีภัย
- ผู้จัดการอาคารฉุกเฉิน ติดต่อประสานงานกับ โรงงานอื่นๆ หรือหน่วยงานภายนอกเข้ารับผิดชอบการ
- ในกรณีสารเคมีไหลลงสู่ระบบน้ำภายในโรงงาน ให้ทำการที่จัดเตรียมไว้
- ใช้สารเคมีหรือโฟมที่มีคุณสมบัติดูดซับของสารเคมีให้เจือจางทำให้มีสภาพเป็นกลาง
- ขุดสารเคมีที่รั่วไหลลงสู่ระบบน้ำเข้าสู่ระบบบำบัดน้ำเสียต่อไป
- สังเกตความสะอาดบริเวณที่เกิดสารเคมีรั่วไหลให้เรียบร้อย
- ในกรณีที่รั่วลงภายในถังเก็บสารเคมีให้ปฏิบัติตามมาตรฐานด้านความปลอดภัยที่กำหนดไว้ใน MSDS

ระดับที่ 3 เหตุการณ์ขนาดใหญ่ (Full Emergency Condition) : เป็นสถานการณ์ที่เกินขีดความสามารถขององค์กรและหน่วยงาน ชุมชน หรือประชาชนขององค์กรที่ขึ้นบริเวณกว้าง ให้องค์กรความร่วมมือจากหน่วยงาน ท้องถิ่น และสิ่งแวดล้อมเข้าเป็นพันธมิตรช่วยกันทำงาน ชุมชน หรือประชาชนขององค์กรที่ขึ้นบริเวณกว้าง ให้องค์กรความร่วมมือจากหน่วยงาน ปฏิบัติการสารเคมี ผู้เชี่ยวชาญและหน่วยงานสนับสนุนอื่น ๆ จากจังหวัดใกล้เคียง

เมื่อเกิดเหตุการณ์ขึ้นภายในอาคารเก็บสารเคมีและวัตถุอันตรายอาจมีผลกระทบต่อบุคคลในบริเวณใกล้เคียง ระยะเวลาใกล้เคียง และการสูญเสียชีวิต เช่นการเกิดเพลิงไหม้สารเคมี สารเคมีเหล่านี้อาจเป็นพิษก่อให้เกิดผลกระทบต่อคนในบริเวณใกล้เคียง ในขณะเดียวกันก็ได้รับผลกระทบจากเพลิงไหม้ ทำให้เกิดปัญหาผลกระทบต่อเนื่องมาอีกด้วย เช่นการเกิดเพลิงไหม้ถังเก็บ และมีการเตรียมการที่เฝ้าระวังสถานการณ์ในการรับสถานการณ์เมื่อเกิดเหตุการณ์ จะสามารถระงับหรือลดขนาดของการสูญเสียชีวิตและทรัพย์สินได้

ขั้นตอนปฏิบัติ

- 1. ผู้ที่เฝ้าเหตุการณ์ หากพบเห็นสารเคมีรั่วไหลจำนวนมาก (มากกว่า 200 ลิตร) หรือ ได้กลิ่นสารเคมี รีบโทรแจ้งหน่วยงาน

- กดถังดูดและแจ้งเหตุฉุกเฉิน
- จะต้องมีหัวหน้างาน และหรืออป.วิชาชีพให้ทราบทันที

Summary

กรณีที่เกิดอุบัติเหตุร้ายแรง เช่น เหล็กไหม้ได้ ถ้าเกิดอุบัติเหตุระเบิด หรือมีไอเสียไปฟุ้งเข้ามาตาม จะมีอาการของอุบัติเหตุ
จากท่อจากตัวอาคารการารดูดกลับ โดยออกกำลังให้พนักงานทุกคนออกทันทีกับชีวิต โรงงานยังระมัดระวัง โดยปฏิบัติตาม
แผนขอเข้า

ในระหว่างวิกฤตการณ์ทางการเงิน เจ้าหน้าที่ความมั่นคง หรือผู้ประสานงานในทุกจุดและหน่วยงานและประชาชนผู้เกี่ยวข้อง ควรหาแนวทางที่จะช่วยเหลือประชาชนที่ได้รับผลกระทบ และออกมาตรการป้องกันทางกายภาพ และสังคม รวมทั้งการให้ความช่วยเหลือแก่ผู้ประสบปัญหาทางการเงิน

แผนอภยและวิธีปฏิบัติให้ดำเนินการเช่นเดียวกับแผนการป้องกันและระงับอัคคีภัย และสำหรับบุคลากร ต้องพิจารณาถึงความเสี่ยงเป็นสำคัญ ต้องหาทางออกฉุกเฉินเพื่อขอยกเว้นการปฏิบัติ

6. แผนบรรเทาและปฏิกูปี้นพหุทั้งเกิดเหตุ

แบบบรรณภาพและที่ประชุมจัดกิจกรรมห้องเรียนเพื่อการพัฒนาระบบงานแล้ว จะมีสาระสำหรับความเสียหายที่เกิดกับทั้งนี้ที่กล่าวใน
โรงเรียนที่ศึกษา และที่นักวิจัยที่มีผลกระทบตลอดถึงแวดวง โดยปฏิบัติ ดังนี้

1. เมื่อผูกขาดผลประโยชน์แล้วให้ปฏิบัติรูปที่ประชุมเพื่อการสำรวจความเสียหายที่เกิดขึ้น
2. หากในชั้นที่ศึกษาพบ มีสารสนเทศที่ผิดไปให้ และเกิดผลเสียให้ รวมทั้งมีสารสนเทศ ไปให้โดยไปบันทึกทางโครงการ
3. หากมีการใช้คำที่ใช้ในการจัดหนังสือ มีการเขียนสารสนเทศ และนำคำที่หลงใหลของทั้งนี้มาเผยแพร่ . แถลงมีสาเหตุ . ถ้าตกลง
จะลด ให้ไปประเมินความเสียหายด้วย

4. ร่วมมือกับหน่วยงานราชการที่เกี่ยวข้อง โดยนำข้อมูลแท้จริงของสารเคมีที่รั่วไหล เพื่อทำการควบคุม และป้องกันผลกระทบลงถึงแวดล้อมภัยพิบัติฉุกเฉินทั้งแผนการเผชิญเหตุ

5. ร่วมมือกับหน่วยงานราชการที่เกี่ยวข้อง โดยให้ข้อมูลเท็จจริงของสารเคมีคล่าฟ และเกิดเป็นกรณีศึกษาที่ทำการค้นคว้า

6. ร่วมมือกับหน่วยงานราชการหรือหน่วยงานเอกชนที่มีความชำนาญในการแก้ไขเพื่อการปรับปรุงสภาพแวดล้อมให้ดีขึ้น

7. เก็บกวาดเศษอาหารจากถังขยะบริเวณครัวเรือนจนหมดเกลี้ยง และนำเศษอาหารไปกำจัดตามวิธีที่เหมาะสม

8. จัดชุดมวลชนกับมันซ์เข้าป่วนทางสื่อผู้ได้รับผลกระทบจากกรณีที่เกิดขึ้นทั่วโลก เพื่อเหตุผลทางใหม่
9. รายงานความเสียหายที่เกิดขึ้นให้กรรมการผู้แทนการทราบดีก่อน ขณะรายงานให้ฝ่ายที่เกี่ยวข้องได้รับทราบ

โดยรวบที่สด⁴

ขอแนะนำว่าการปฏิบัติตามแผนรางวัลใหญ่

ผู้ปฏิบัติ	หน้าที่รับผิดชอบ
1. ผู้จัดการภาวะฉุกเฉิน	<ol style="list-style-type: none"> 1. อำนวยความสะดวกและแจ้งการให้ใช้แผนปฏิบัติการภาวะฉุกเฉินไว้ที่จุดชุมนุมแรก 2. จัดตั้งโต๊ะจัดการให้จุดหน่วยงานและบุคลากรทำงาน 3. จัดตั้งโต๊ะจัดการให้ใช้แผนอพยพหนีไฟ(ซ้อมฝึกซ้อม, ควบคุมการอพยพ) 4. สามารถแจ้งการเกิดเหตุของอาคารช่วยเหลือจากภายนอกโรงงาน 5. รายงานข้อเท็จจริงต่อหอ, ควบคุมการอพยพ
2. ทีมระงับเหตุหรือทีมตอบโต้ภาวะฉุกเฉิน	<ol style="list-style-type: none"> 1. เข้าทำการระงับเหตุทันทีเมื่อรับทราบ และพิจารณาประเมินความรุนแรง หากไม่สามารถระงับเหตุได้ ให้แจ้งต่อผู้จัดการภาวะฉุกเฉิน 2. แจ้งการให้ทำการเริ่มแผนปลดออกทันทีเมื่อพื้นที่นั้นไม่ปลอดภัย ไม่ดีหรือยังไม่ปลอดภัย 3. ปฏิบัติการดับเพลิง โดยใช้เครื่องมือดับเพลิงที่มีอยู่ตามกำลังของอุปกรณ์การภาวะฉุกเฉิน (กรณีเกิดเพลิงไหม้) 4. ช่วยเหลือหน่วยงานด้านเทคโนโลยีภายในอาคารทั้งหมด 5. ให้ข้อมูลเบื้องต้นแก่เจ้าพนักงานของตึกให้ทราบหน่วยงานดับเพลิงภายนอก
3. หน่วยงานให้ไฟ	<ol style="list-style-type: none"> 1. ทำการตรวจระบบ ไฟฟ้าที่เกี่ยวกับเมื่อใช้กับกำลัง 2. ปฏิบัติตามคำสั่งของผู้อำนวยการดับเพลิง
4. หน่วยงานรักษาและสนับสนุนการดับเพลิง	<ol style="list-style-type: none"> 1. จัดเตรียมอุปกรณ์ที่จำเป็นซึ่งใช้ในการดับเพลิงกรณีที่เกิดเหตุ 2. ประสานงานกับหน่วยงานปฏิบัติการเมื่อมีการร้องขอ 3. ช่วยเหลือการปฏิบัติหน้าที่ของหน่วยงานดับเพลิง
5. ฝ่ายสื่อสารและประสานงาน	<ol style="list-style-type: none"> 1. ประสานงานขอความร่วมมือจากหน่วยงานภายนอก 2. อำนวยความสะดวกให้กับหน่วยงาน เชนดักที่เข้ามาช่วยเหลือ
6. หน่วยงานและหน่วยงานอื่นที่เกี่ยวข้อง	<ol style="list-style-type: none"> 1. นำพนักงานในพื้นที่หอพักไปยังจุดรวมพลที่กำหนดไว้ 2. ตรวจสอบจำนวนพนักงาน 3. แจ้งผู้จัดการภาวะฉุกเฉิน เพื่อช่วยเหลือผู้ถูกพา (ถ้ามี)
7. หน่วยงานที่ให้ความช่วยเหลือ	<ol style="list-style-type: none"> 1. ประสานงานกับหน่วยงานภายนอกด้านพนักงาน 2. ดำเนินการสัมภาษณ์ช่วยเหลือผู้ที่ประสบอุบัติเหตุ 3. ประสานงานกับหน่วยงานบรรเทาสาธารณภัยภายนอกในการให้การช่วยเหลือช่วยเหลือ
8. หน่วยงานพยาบาล	<ol style="list-style-type: none"> 1. จัดเตรียมอุปกรณ์ปฐมพยาบาลเบื้องต้น 2. ประสานงานกับโรงพยาบาลภายนอก 3. ประสานงานกับหน่วยงานแพทย์และเภสัชกร และหน่วยงานทางการแพทย์ 4. ยอมรับแจ้งจากผู้ประสบอุบัติเหตุ

รายละเอียดการขนส่งวัตถุอันตรายและผลิตภัณฑ์

- จำนวนรถบรรทุก : รถบรรทุกจำนวน 3 คัน
- อุปกรณ์ป้องกัน : เครื่องดับเพลิงป้องกันเพลิงไหม้ ติดไว้ที่รถทุกคัน
- ถุงมือ หน้ากาก รองเท้าเซฟตี้ หมวกเซฟตี้ เสื้อสะท้อนแสง
- แนวทางการป้องกันอันตราย : ห้วงหุ้นส่วนจำกัด เป็นของขนส่ง ได้จัดให้มีการตรวจสอบยานพาหนะอย่างสม่ำเสมอ เพื่อให้แน่ใจว่ายานพาหนะอยู่ในสภาพพร้อมใช้งาน
- ห้ามสูบบุหรี่หรือทำกิจกรรมใดๆ ที่อาจทำให้เกิดอันตราย
- จัดทำฉลาก เครื่องหมายแสดงประเภท ชนิด และความเป็นอันตราย พร้อมคำเตือน และมีใบกำกับสินค้าทุกครั้ง
- จัดให้มีการฝึกอบรม การขับขี่รถยนต์ การดับเพลิง แก่พนักงานเป็นประจำ
- ก่อนการรับเข้าทำงานจะมีการตรวจสอบสุขภาพและตรวจวัดปริมาณสารเสพติด
- จัดกิจกรรมภายในโรงงาน เพื่อให้พนักงานทุกคนมีจิตสำนึกถึงสิ่งแวดล้อม

	แผนสารเคมีและวัตถุอันตรายทั่วไทย		WI-SF-002	Page 16 of 17
	International Casting Products Co., Ltd. (ICP.2)		Rev.No. 1	Eff. Date : 20.04.2022
			Link : 6.1.2.3	

หน่วยงานในการแจ้งเหตุซื้อของของบริษัท อินเทอร์เน็ต จำกัด

1. นักอุตสาหกรรมเคมี

- โรงผลิตน้ำประปา 0 3895 6090, 0 3895 6091
- สำนักงานเขตฉะเชิงเทรา 0 3834 6007, (Fax) 0 3834 5771

หน่วยงานที่เกี่ยวข้องในการแจ้งเหตุซื้อของฉุกเฉิน

1. ไฟฟ้าขัดข้อง
 - การไฟฟ้าส่วนภูมิภาค 0 3834 5417
 - การไฟฟ้าส่วนภูมิภาค 0 3822 1572, 0 3842 6463
 - การไฟฟ้าส่วนภูมิภาค 0 3896 7420
 - การไฟฟ้าส่วนภูมิภาค 0 3865-9070
 - การไฟฟ้าส่วนภูมิภาค 0 3848 0739
2. โทรศัพท์มือถือ
 - สำนักงาน โทรคมนาคมแห่งประเทศไทย 0 3849 4111, 0 3849 3777 8, 0 3840 2666
 - สำนักงาน โทรคมนาคมแห่งประเทศไทย 0 3864 1290, 0 3864 1410, 0 3864 1888
 - TOT อ.ศรีราชา 0 3831 3509, 0 3831 1340
3. ระบบน้ำประปา
 - บ.อมตะ กวอติ วอเตอร์ จำกัด (สำนักงาน) 0 3821 3213, 0 3821 3361, 0 3821 3362
 - บ.อมตะ กวอติ วอเตอร์ จำกัด (งมท.ปฏิบัติการ) Fax 0 3821 4214
 - บ.อมตะ กวอติ วอเตอร์ จำกัด (งมท.ปฏิบัติการ) 0 81732 5835

Safety	WI-SF-002 แผนสารเคมีและวัตถุอันตรายทั่วไทย
Risk Analysis	QP-6-01 คู่มือการบริหารจัดการความเสี่ยง

	แผนสารเคมีและวัตถุอันตรายทั่วไทย		WI-SF-002	Page 17 of 17
	International Casting Products Co., Ltd. (ICP.2)		Rev.No. 1	Eff. Date : 20.04.2022
			Link : 6.1.2.3	

เอกสารอ้างอิง

1. วัสดุ วัสดุรวมคุณภาพของโรงงานผลิตและวางแปลนการผลิต กรมโรงงานอุตสาหกรรม กรุงเทพฯ, 2542
2. ประกาศตั้งและกำหนดหน้าที่ความรับผิดชอบด้านการบริหารจัดการสิ่งแวดล้อมของโรงงาน

Safety	WI-SF-002 แผนสารเคมีและวัตถุอันตรายทั่วไทย
Risk Analysis	QP-6-01 คู่มือการบริหารจัดการความเสี่ยง

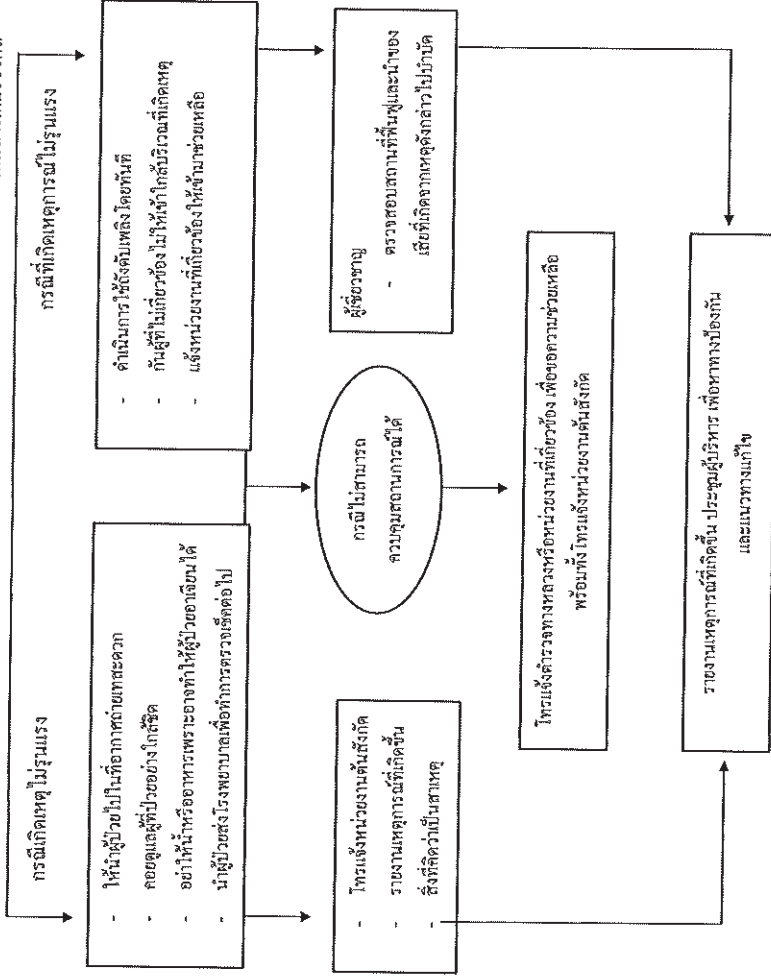
แผนผังการปฏิบัติเมื่อเกิดเพลิงไหม้

Emergency plan

ผู้อำนวยการปฏิบัติการณ์ฉุกเฉิน

เกิดอุบัติเหตุเพลิงไหม้ หรือสารเคมีรั่ว

สถานการณ์ที่มีผู้ได้รับบาดเจ็บ



ขั้นตอนปฏิบัติเมื่อเกิดกรณีฉุกเฉิน

ทั้งหุ้นส่วนจำกัด เป็นทองชนแสง ให้บริการรับดำเนินการในทุกขั้นตอนของการขนส่งสินค้าที่ได้รับแจ้ง (จากอุตสาหกรรมที่เกี่ยวข้องเป็นวัตถุดิบ) ให้แก่ ผู้ที่เกี่ยวข้องของอุตสาหกรรม ซึ่งในระหว่างการขนส่งทางอากาศ หากเกิดอุบัติเหตุฉุกเฉิน ให้หัวหน้าของกองกลางของเรือ ได้รับการประสานงานกับหน่วยงานที่เกี่ยวข้องและยังได้ จัดให้มีทีมงานฉุกเฉินภายในโรงงานเพื่อสามารถแก้ไขปัญหาได้ อย่างทันท่วงที และมีประสิทธิภาพ

สถานการณ์ฉุกเฉินที่เกิดขึ้น เมื่อเกิดอุบัติเหตุระหว่างการเดินทางโดยอากาศยาน

- สถานการณ์ที่มีผู้ได้รับบาดเจ็บ
- สถานการณ์เพลิงไหม้
- สถานการณ์การเกิดอุบัติเหตุ

1. ขั้นตอนการตอบสนองต่อสถานการณ์ที่มีผู้ได้รับบาดเจ็บ

ผู้ประสบเหตุ (ผู้ขับขี่) ต้องประเมินสถานการณ์ว่ามีผู้ได้รับบาดเจ็บสาหัสเพียงใด หากมีผู้ได้รับบาดเจ็บสาหัส ต้อง โทรแจ้งตำรวจทางหลวง หรือ โรงพยาบาลเพื่อขอความช่วยเหลือ โดยดูจากหมายเลขโทรศัพท์สำหรับเหตุฉุกเฉิน

หากประเมินสถานการณ์แล้ว ไม่มีผู้ได้รับบาดเจ็บสาหัสหรือบาดเจ็บเล็กน้อยให้รีบช่วยเหลือผู้บาดเจ็บตามอาการ ดังต่อไปนี้

- เป็นลมหมดสติ นำผู้ที่หมดสติเข้าไปในที่อากาศถ่ายเทได้สะดวก ให้นอนราบศีรษะสูง ผ่อนคลาย เสื้อผ้าให้หลวม เพื่อให้สามารถถ่ายเทอากาศได้ดี และอย่าให้อาหารและน้ำโดยเด็ดขาด
- กระตุกหัก ในการเคลื่อนย้ายผู้ได้รับบาดเจ็บต้องให้กระดูกที่หักเคลื่อน ไหวน้อยที่สุด อาจจะมีการนำอุปกรณ์รอบตัว อาจจะเป็นไม้มาค้ำไว้เพื่อเป็นการช่วยเหลืออีกแรง
- มีบาดแผลเลือดออกเล็กน้อย ให้นำกระดาษสะอาด เช็ดบาดแผลให้สะอาดและล้างด้วยน้ำล้างแผลและน้ำล้างบาดแผลไว้ เพื่อป้องกันไม่ให้เชื้อโรคเข้าสู่บาดแผล หลังจากได้ทำการปฐมพยาบาลเบื้องต้นเป็นที่เรียบร้อยแล้วควร นำผู้ที่ได้รับบาดเจ็บขึ้น (ไม่ว่าจะมีการนำส่งโรงพยาบาล หรือ ไม่มีก็ตาม) ผู้ขับขี่ต้องแจ้งสถานการณ์ และเหตุการณที่เกิดขึ้น ให้กับหน่วยงานต้นสังกัดได้ทราบทันที สิ่งที่ต้องแจ้งให้ทางหน่วยงานต้นสังกัด ได้ทราบมีดังนี้

- ชื่อผู้แจ้งเหตุ (ผู้ขับขี่)
- หมายเลขทะเบียนรถ วัน เวลา ที่เกิดเหตุ
- ลักษณะของเหตุการณ์ที่เกิดขึ้น
- สถานที่เกิดเหตุ สิ่งที่เกิดว่าเป็นสาเหตุ

ผู้ปฏิบัติ	หน้าที่รับผิดชอบ
9. หน่วยยานพาหนะ	<ol style="list-style-type: none"> จัดเตรียมรถสนับสนุนการเดินทางเพื่อปฏิบัติภารกิจ จัดเตรียมรถส่งผู้บาดเจ็บเข้ารับการรักษาพยาบาล คอยรับส่งถึงเจ้าหน้าที่อำนวยความสะดวกทางอากาศยาน บันทึกพื้นที่ให้บริการด้านการแพทย์ในรถพยาบาล จัดทีมสำรวจสภาพแวดล้อมภายนอกโรงงานที่มีผลกระทบต่อดังกล่าว สำรวจจุดเกิดเหตุ ประสานงานกับหน่วยงานราชการที่เกี่ยวข้อง ดำเนินการฟื้นฟูผู้ได้รับผลกระทบด้านกระบวนการโดยวิธีพิเศษ ให้ข้อมูลที่เป็นจริงแก่หน่วยงานราชการ
10. หน่วยกึ่งในสุภาพแวดล้อมเชิงเทคนิค	
11. หน่วยปฏิบัติการ (รป.)	<ol style="list-style-type: none"> ปฏิบัติงานที่เกี่ยวข้องด้านการฉุกเฉิน ได้แก่ <ul style="list-style-type: none"> -ดับเพลิง และฉีดกระแสป่นไฟเพื่อรีบร้อนแล้ว (สเปรต โหม) -ติดต่อขอความช่วยเหลือจากข้างนอกเข้ามาช่วย -คอยช่วยเหลือและอำนวยความสะดวกแก่นักดับเพลิงจากข้างนอก -ปิดประตูเข้าโรงงาน เพื่อไม่ให้ผู้พลุกพล่านเข้ามาในโรงงาน -จัดการจราจรให้รีบร้อน และดูแลความปลอดภัยทั่วทั้งไป

[illegible]

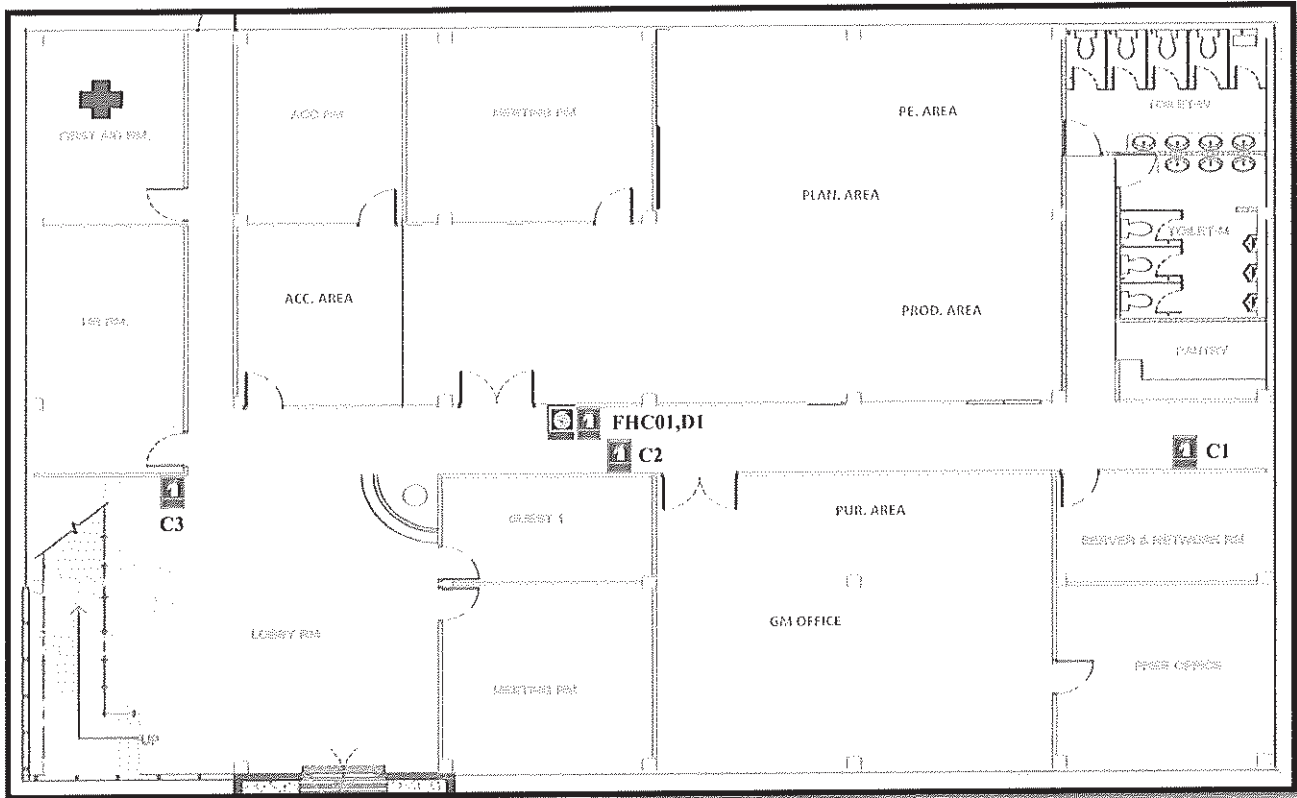
Safety	W1-SF-002 พบคนสวนเก็บขยะผิดจุดจนสวนทั่วโหล
Risk Analysis	QP-6-01 คู่มือการบริหารจัดการความเี่ยง

Safety	WI-SF-002 แผนความปลอดภัยและวัตถุอันตราย ขบวนการวิจัย
Risk Analysis	QP-6-01 การจัดการบริหารจัดการความเสี่ยง

ภาคผนวก น

แผนการทดสอบสัญญาณแจ้งเหตุฉุกเฉิน

Head office 1st Floor

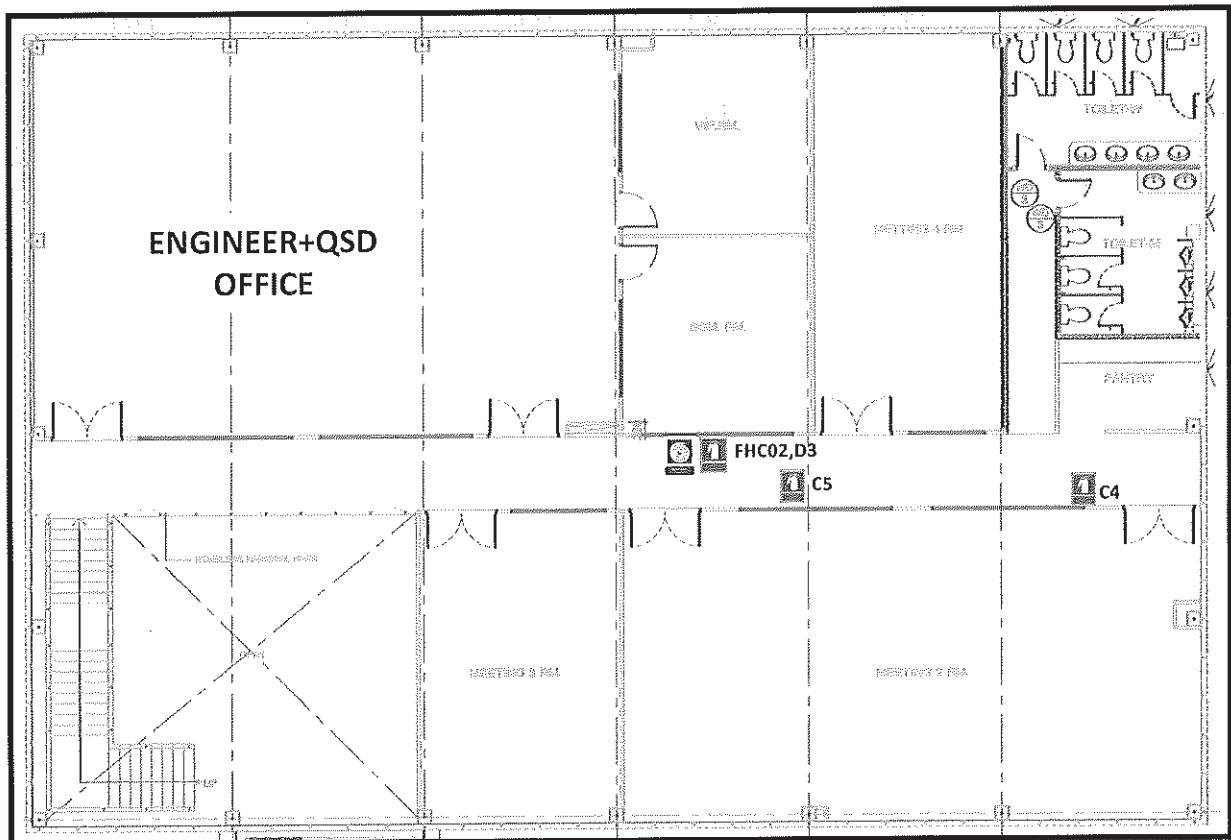


1341

FHC = Fire Hose Cabinet = 1 , D = Fire Extinguisher (Dry Chemical) = 2 , C = Fire Extinguisher (CO2) = 3

Update 8/1/2561

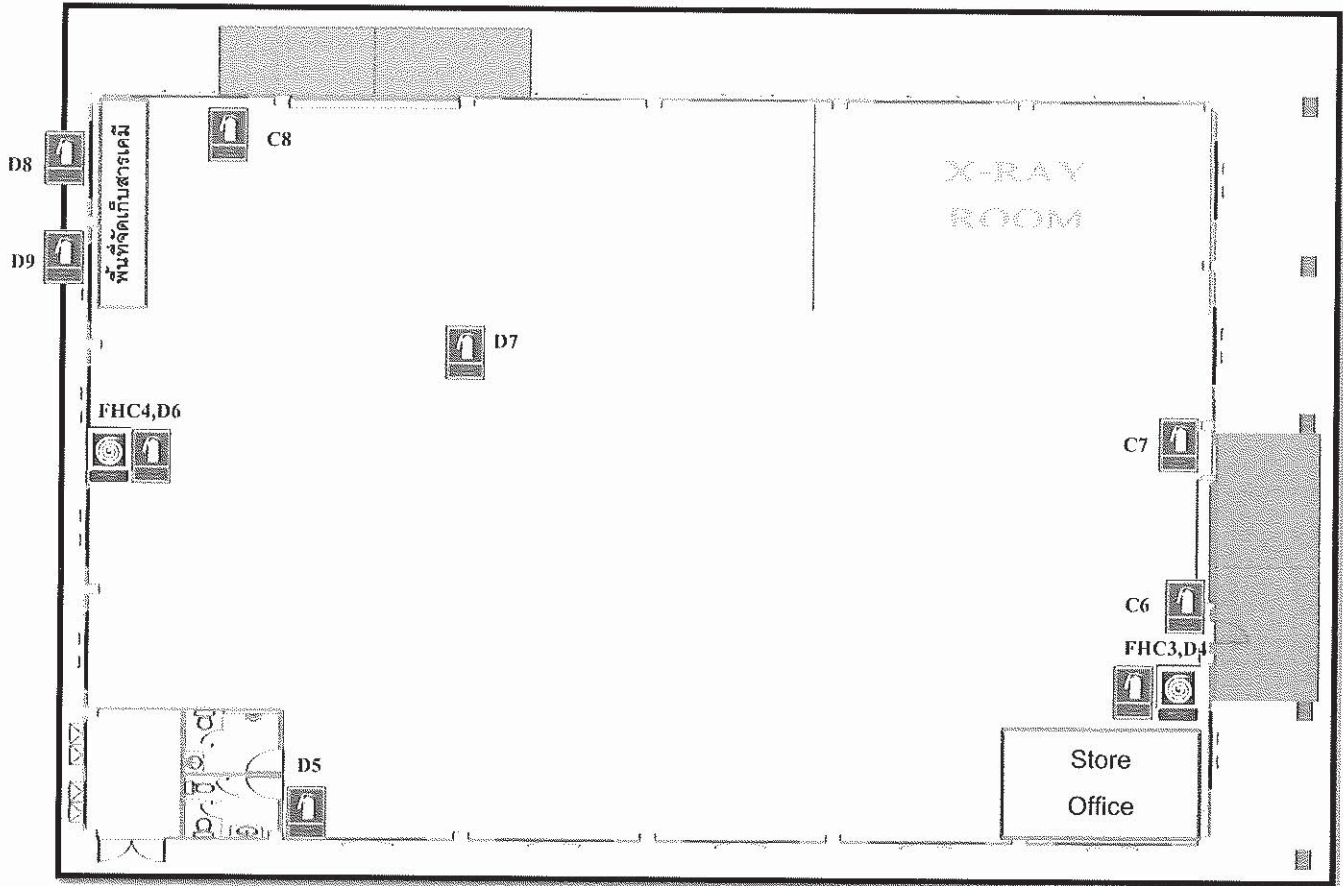
Head office 2st Floor



FHC = Fire Hose Cabinet = 1, D = Fire Extinguisher (Dry Chemical) = 1, C = Fire Extinguisher (CO2) = 2

Update 8/1/2561

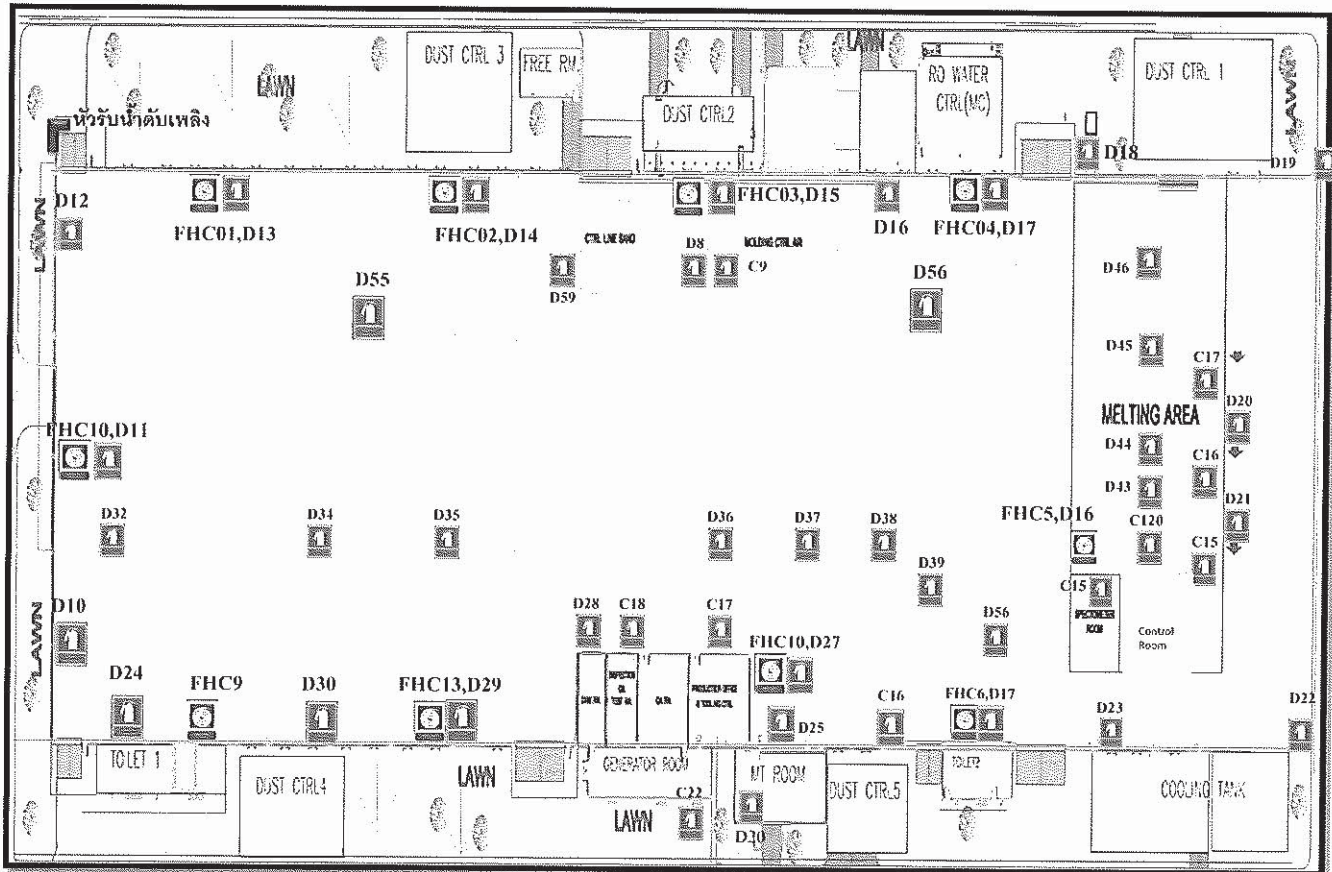
Store



FHC = Fire Hose Cabinet = 2 , D = Fire Extinguisher (Dry Chemical) = 4 , C = Fire Extinguisher (CO2) = 3

Update 8/1/2561

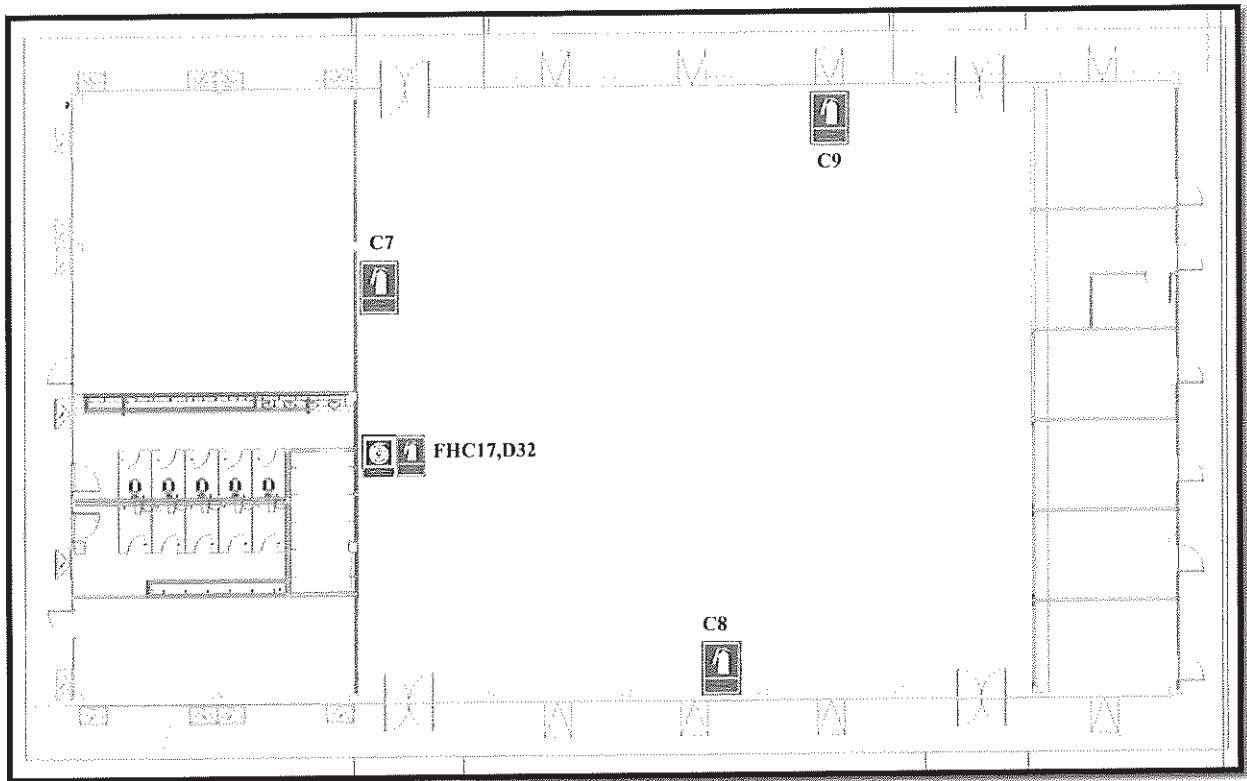
Factory1



FHC = Fire Hose Cabinet = 10 , D = Fire Extinguisher (Dry Chemical) = 41 , C = Fire Extinguisher (CO2) = 10

Update 8/1/2561

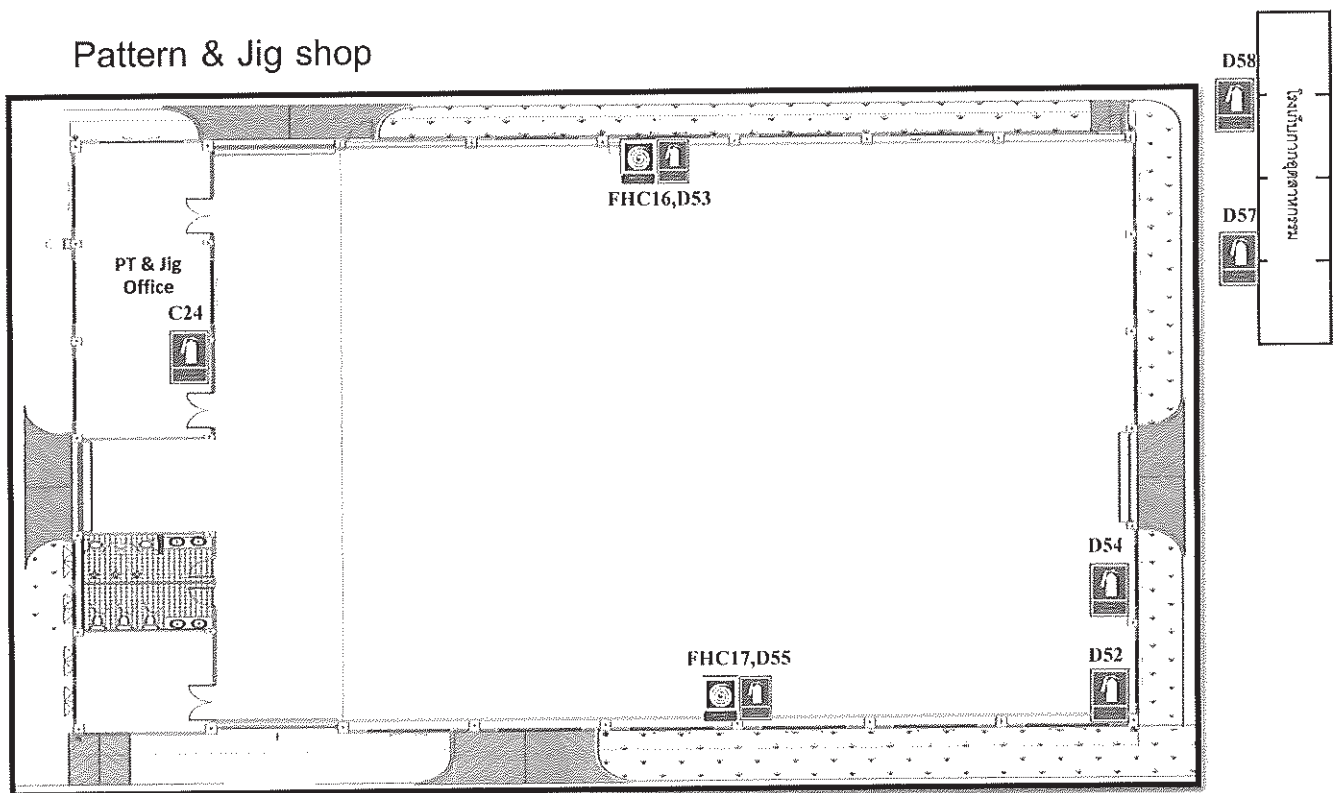
Canteen



FHC = Fire Hose Cabinet = 1, D = Fire Extinguisher (Dry Chemical) = 2, C = Fire Extinguisher (CO2) = 3

Update 8/1/2561

Pattern & Jig shop



Fire
Pump

ถังดับเพลิง 2

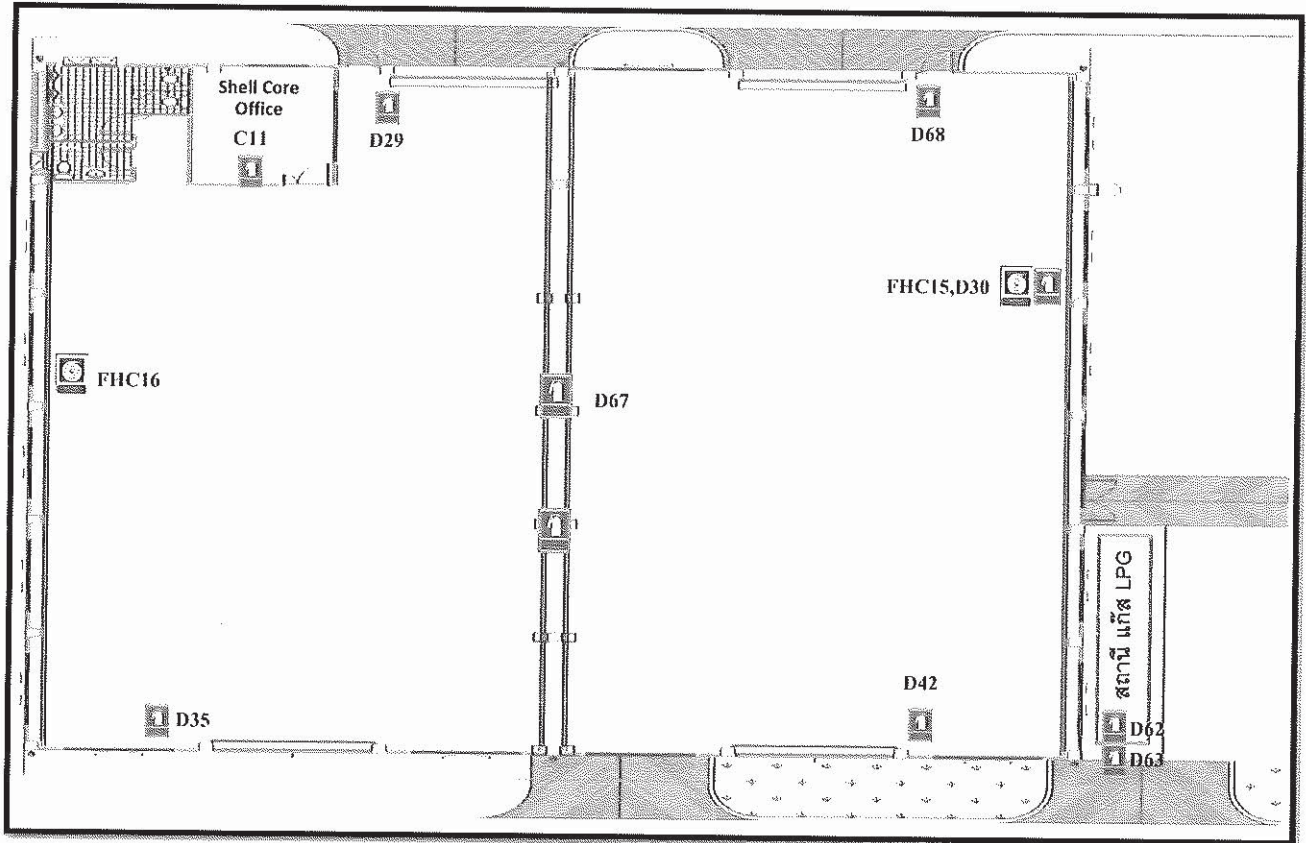
D56



FHC = Fire Hose Cabinet = 2, D = Fire Extinguisher (Dry Chemical) = 7, C = Fire Extinguisher (CO2) = 1

Update 8/1/2561

Shell core



FHC = Fire Hose Cabinet = 2, D = Fire Extinguisher (Dry Chemical) = 7 , C = Fire Extinguisher (CO2) = 1

Update 8/1/2561